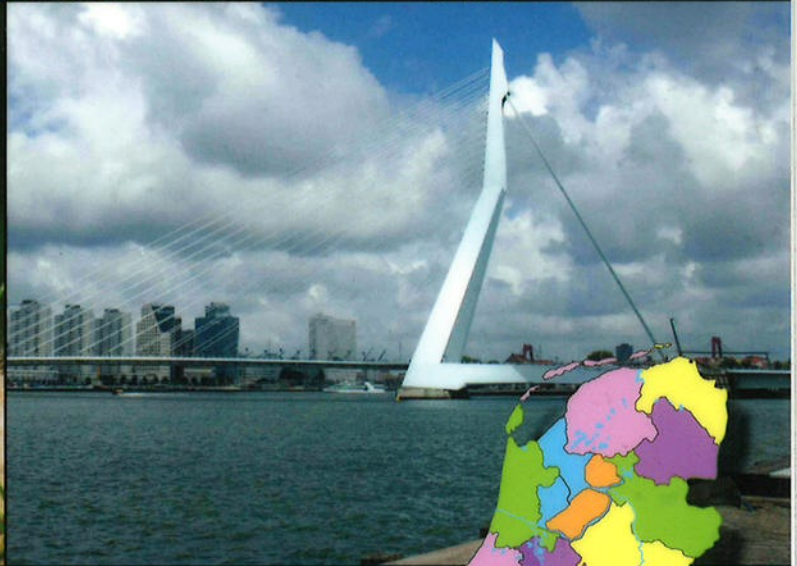


BB C

# Atlas Nederland



Henri Arnoldus  
Henk de Rooij

 Kinheim



Op onze website [www.kinheim.com](http://www.kinheim.com) kunt u uitgebreide informatie vinden over al onze uitgaven.



**Atlas Nederland**

Henri Arnoldus en Henk de Rooij

ISBN: 978-90-6052-174-8

Vormgeving: Friz Dezijn

2<sup>e</sup> druk © 2012 Educatieve Uitgeverij Kinheim

Postbus 67, 4250 DB Werkendam

tel 0183 - 302 537, fax 0183 - 304 996

[www.kinheim.com](http://www.kinheim.com)



9 789060 521748 >

*Het is niet toegestaan pagina's uit dit boek te kopiëren.*



De behandeling van de provincies, met name de eigen provincie, blijft sterk in de belangstelling staan. Vandaar de uitgave van deze leer-atlas van Nederland.

Bij de kaarten van Nederland wordt algemene informatie aangeboden. Details daarvan worden bij de behandeling van de provincies nader uitgewerkt.

Bij de behandeling van de informatieve teksten bij de provinciekaarten zijn twaalf thema's opgenomen. Bij iedere provincie is één thema verder uitgewerkt en voorzien van een functioneel kaartje. Zo is bij Zeeland het thema **Bescherming tegen het water** aan de orde gesteld; Bij Groningen is dat **Akkerbouw**; bij Limburg is het **Recreatie**, enz.

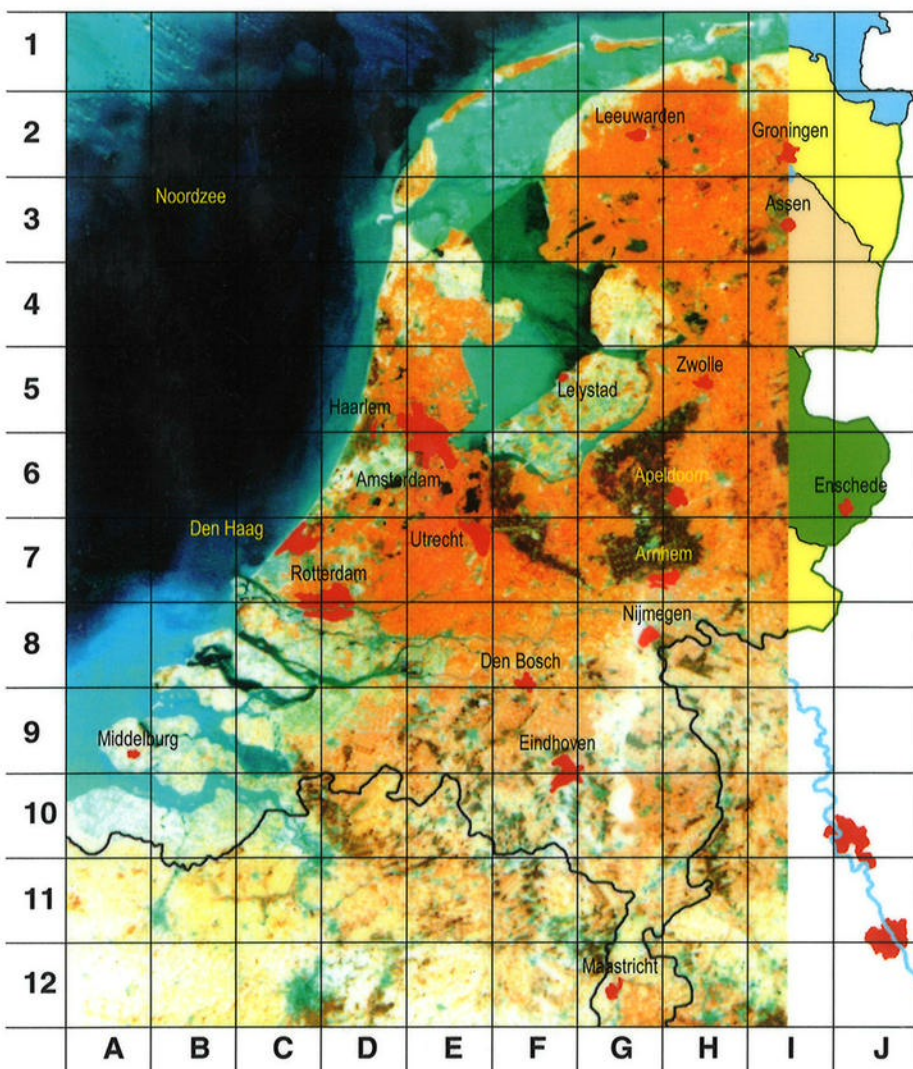
Uit talrijke reacties is gebleken, dat een dergelijke opzet bijzonder voldoet. De leerling krijgt daardoor in deze atlas een duidelijk en zo volledig mogelijk beeld van ons land, zowel wat betreft de topografie als de belangrijkste aardrijkskundige begrippen. Niet alle begrippen zijn volledig uitgewerkt. Met behulp van de in school aanwezige mediatheek kunnen ze verder worden verkend.

Voor een zinvolle verwerking van de leerstof uit de atlas is een werkboek uitgegeven: het **blokboek Nederland**. Daarin wordt ons land thematisch in gedifferentieerde vragen en opdrachten behandeld. Een aantal thema's in deze atlas komt overeen met de thema's uit het blokboek Nederland. Atlas en blokboek hangen weliswaar samen, maar kunnen als leermiddel ook onafhankelijk van elkaar worden gebruikt. Van de waardevolle aanwijzingen die we van gebruikers ontvingen, is bij deze herdruk dankbaar gebruikgemaakt.

Henri Arnoldus  
Henk de Rooij

## Inhoud

Nederland in Europa	2
Nederland	4-7
Groningen	8
Friesland	10
Drenthe	12
Overijssel	14
Flevoland	16
Gelderland	18
Utrecht	20
Noord-Holland	22
Zuid-Holland	24
Zeeland	26
Noord-Brabant	28
Limburg	30
Register	32



## Voor de leerling

De foto hiernaast laat Nederland vanuit de lucht zien. Maar dan van héél hoog. Alleen ruimtevaarders kunnen zo de aarde bekijken.

De foto van Nederland is gemaakt vanuit een satelliet of kunstmaan. Zo'n satelliet draait in een grote kring om de aarde. Er zitten geen ruimtevaarders in, maar wel allerlei apparaten. Die werken automatisch. Er zitten onder andere fototoestellen in. Daarmee is een groot aantal foto's van ons land gemaakt. Al die foto's zijn tegen elkaar gelegd en verkleind. Zo ontstond deze foto van Nederland. De rode kleur van enkele grote steden en de grenslijn zijn natuurlijk zo niet gefotografeerd. Die zijn erin getekend.

Met behulp van dit soort foto's kan men kaarten maken. Kijk maar naar de strook aan de rechterkant van de foto.

De verdeling in genummerde vakjes vind je op elke provinciekaart terug. Utrecht ligt op deze kaart in vakje E7. Op bladzijde 18, 20 en 24 is dat ook zo.



# Register

De dikgedrukte namen moet je kennen en kunnen aanwijzen op de kaart.

<b>A</b>		Dinxperlo 19 8I	's-Heerenberg 18 7H	's-Hertogenbosch 28 9F	Rottumeroog 8 1I	Vanray 30 9H
Aalsmeer 22 6D		Dodewaard 18 7G	Heerenveen 10 3G	Middelburg 26 9A	Rozenburg 24 7C	Vianen 20 7E
Aalten 19 7I		Doesburg 18 7H	Heernugowaard 22 4D	Middelharnis-Sorn- melsdijk 24 8C	Ruinen 12 4H	Vinkeveen 20 6E
Abcoude 20 6E		<b>Doetinchem</b> 18 7H	Heerlen 3012H	Ruurlo 19 7I	<b>Vlaardingen</b> 24 7C	Vlieland 10 2E
Achterhoek 19 7I		Dokkum 10 1G	Heeze 2910G	Rijen 28 9E	Vlissingen 26 9A	Vlijmen 28 8F
Aduard 8 2I		Dollard 8 2J	Heiloo 22 5D	Rijn 18 7F	Volendam 22 5E	Volkerak 24 8C
<b>Afsluitdijk</b> 10 3E		Domburg 26 9A	Hellendoorn 14 5I	<b>Rijnmond</b> 24	Vollenhove 14 4G	Voorburg 24 7C
Aken 3012H		Dongen 28 9E	Hellevoetsluis 24 8C	Rijsen 14 6I	Voorne 24 8C	Voorschoten 24 7C
Alblasserdam 24 8D		<b>Dordrecht</b> 24 8D	Helmond 29 9G	Rijssse 24 7C	Voorthuizen 18 6F	Vriezenveen 14 5I
<b>Alkmaar</b> 22 4D		Dordtse Kil 24 8D	Hengelo 14 6I	Rijswijk 24 7C	Vroomshoop 14 5I	Vught 28 9F
Almelo 14 6I		<b>Drachten</b> 10 2H	's-Hertogenbosch 28 8F	S	W	
Almere 16 6E		Drenthe 12	Heusden 28 8E	Salland 14 5H	<b>Waal</b> 18 8F	
Alphen a.d. Rijn 24 7D		Driente Hoofdvaart 12 4H	Hillegom 24 6D	Sassenheim 24 6D	Waalwijk 28 8E	
Arneland 10 1G		Dierbergen-Rijsenburg 20 7F	Hilvarenbeek 28 9E	Sas van Gent 2610B	<b>Waddeneilanden</b> 10	
Amerongen 20 7F		Dronten 16 5G	Hilversum 22 6E	Schagen 22 4D	<b>Waddenzee</b> 10 2E	
Amersfoort 20 6F		Drunen 28 8E	Hindeloopen 10 3F	Schelde 2610C	Waddinxveen 24 7D	
Amstelveen 22 6E		Druten 18 7G	Hoek van Holland 24 7C	Schelde-Rijnkanaal 28 9C	Wageningen 18 7G	
<b>Amsterdam</b> 22 6E		Duiveland 26 8B	Hoekse Waard 24 8C	Scheveningen 24 7C	Walcheren 26 9A	
<b>A.dam-Rijnkanaal</b> 20 7F		Dwengeloo 12 4H	Hoenderloo 18 7G	<b>Schiedam</b> 24 7C	Warffum 8 1I	
Antwerpen 2810C		E	Hoensbroek 3012G	Schiermonnikoog 10 1H	Wassenaar 24 6C	
Apel, Ter 8 3J		Echt 3011G	Hollands Diep 24 8D	<b>Schiphol</b> 22 6D	Weert 3010G	
<b>Apeldoorn</b> 18 6G		Edam 22 5E	Hollandse IJssel 20 7E	Schoonebeek 12 4J	Weesp 22 6E	
Appelscha 10 3H		<b>Ede</b> 18 7G	Holten 14 6I	Schoonhoven 24 7D	Wemeldinge 26 9B	
Appingedam 8 2J		Eelde 12 2I	Holwerd 10 1G	Schoonoord 12 4I	Werkendam 28 8E	
Arcan 30 9H		Eem 20 6F	Hondsrug 12 3I	Schouwen 26 8B	Westerbork 12 3I	
<b>Arnhem</b> 18 7G		Eemmeer 20 6F	Hoofddorp 22 6D	Schrijndel 28 9F	Westervoort 18 7H	
<b>Assen</b> 12 3I		Eems 8 1J	<b>Hoogeveen</b> 12 4I	Siddeburen 8 2J	Westkapelle 26 9A	
Axel 2610B		Eemshaven 8 1I	Hoogezand-Sappemeer 8 2I	Sint Annaparochie 10 2G	Wieringerwerf 22 4E	
B		Eemskanaal 8 2I	Hoogvliet 24 8C	Sint Philipsland 26 9C	Wieringermeerpolder 22 3E	
Baarle-Nassau 2810E		Eerbeek 18 7H	Hoogwoud 22 4E	Sint Michielsgestel 28 9F	Wilhelminakanaal 28 9F	
Baan 20 6F		Egmond aan Zee 22 4D	<b>Hoorn</b> 22 4E	Sint-Oedenrode 28 9F	Willemstad 28 8C	
Badhoevedorp 22 6D		Eibergen 19 7I	Huizen 30 9H	<b>Sittard</b> 3011G	Winschoten 8 2J	
Balk 10 3F		<b>Eindhoven</b> 28 9F	Hulst 22 6F	Slagharen 14 4I	Winschoterdiep 8 2J	
Barendrecht 24 8D		Elburg 18 5G		Slidrecht 24 8D	Winsum 8 1I	
Barneveld 18 6F		Elst 18 7G	J	Slochteren 8 2I	<b>Winterswijk</b> 19 7I	
Bedum 8 2I		<b>Emmeloord</b> 16 4G	Joure 10 3G	Sloten 10 3G	Woerden 20 7E	
Beek 3012G		Emmen 12 4J	Julianakanaal 3011G	Slotermeer 10 3G	Wolvenburg 10 3G	
Beetsterzwaag 10 3H		Emmer-Compascuum 12 4J	K	Sluis 2610A	Woudenberg 20 7F	
Beilen 12 3I		Enkhuizen 22 4F	Kaatsheuvel 28 9E	Sluiskil 2610B	Woudrichem 28 8E	
Bennekom 18 7G		<b>Enschede</b> 14 6J	Kampen 14 5G	Smilde 12 3I	Woudsend 10 3G	
Bergen 22 4D		Epe 18 6G	Kamperland 26 9B	<b>Sneek</b> 10 3G	Wijchen 18 8G	
<b>Bergen op Zoom</b> 28 9C		Ermelo 18 6G	Kanaal door Walcheren 26 9A	Sneekerveer 20 6F	Wijk aan Zee 22 5D	
Bergeyk 2810F		Etten-Leur 28 9D	Kan. door Zuid-Beveland 26 9B	Soest 20 6F	Wijk bij Duurstede 20 7F	
Bergse Maas 28 8E		Europort 24 7C	Kan. van Gent n. Terneuzen 2610B	Soesterberg 20 7F		
Bergum 10 2G		Eijsden 3012G	Katwijk aan Zee 24 6C	Son en Breugel 28 9F		
Bergumermeer 10 2H		F	<b>Kerkrade</b> 3012H	Spakenburg 20 6F		
Best 28 9F		<b>Flevoland</b> 16	Ketelmeerpolder 16 5G	Spijkennisse 24 8C		
Betuwe 18 8F		Fluessen 10 3F	Klazienaveen 12 4J	Stadskanaal 8 3J		
Beverwijk 22 5D		Franeker 10 2F	Koollum 10 2H	Staphorst 14 4H		
Biddinghuizen 16 5G		Frederiksoord 12 4H	Koog aan de Zaan 22 5D	Sarkeborghkanaal, Van 8 2H		
Biervlit 2610B		<b>Friesland</b> 10	Koudum 10 3F	Stavenisse 26 9B		
<b>Biesbos</b> 28 8D		G	Krabbenrijke 26 9C	Staveren 10 3F		
Bilt, De 20 7E		Geertruidenberg 28 8E	Krammer 26 9C	Steenbergen 28 9C		
Billthoven 20 7E		<b>Gelderland</b> 18	Krimpenerwaard 24 7D	Steenwijk 14 4H		
Blaricum 22 6F		Geldermalsen 18 7F	Krimpenerwaard 24 7D	Stein 3011G		
Blerick 3010H		Gelderse Vallei 20 6F	Kromme Rijn 20 7F	Stiens 10 2G		
Bloemendaal 22 5D		Geldrop 2910F	Krommenie 22 5D	Susteren 3011G		
Blokzijl 14 4G		Geleen 3011G	Kruiningen 26 9B	Swifterbant 16 5G		
Bodegraven 24 7D		Gemert 29 9G	L	T		
Bolsward 10 3F		Gennep 30 8H	Landgraaf 3012H	Tegelen 3010H		
Borculo 19 7I		Gieten 12 3I	Langstraat 28 8E	Terborg 18 7H		
Borger 12 3I		Gietthoorn 14 4H	Laren 22 6F	<b>Terneuzen</b> 2610B		
Born 3011G		Goeree 24 8B	Lauwersmeer 8 1H	Terschelling 10 1F		
Borne 14 6I		<b>Goes</b> 26 9B	Leek 8 2H	Texel 22 3D		
Borsssele 26 9B		Goirle 28 9E	Leerdam 24 7E	Tholen 26 9C		
Bosch, Den 28 8F		Gooimeer 22 6F	<b>Leeuwarden</b> 10 2G	Thorn 3011G		
Boskoop 24 7D		Goor 14 6I	Leiden 24 6D	Tiel 18 7F		
Boxmeer 29 9G		Gorinchem 24 8E	Leidschendam 24 7C	Tiiburg 28 9E		
Boxtel 28 9F		Gorredijk 10 3H	<b>Lek</b> 20 7E	Tjeukemeer 10 3G		
<b>Breda</b> 28 9D		<b>Gouda</b> 24 7D	Lelystad 16 5F	Twello 18 6H		
Breskens 2610A		Gouwe 24 7D	Leemmer 10 4G	Twente 14 6J		
Breukelen 20 6E		Grave 29 8G	Lichtenvoorde 19 7I	Twentekanaal 18 6H		
Brielle 24 7C		's-Gravendeel 24 8D	<b>Limburg</b> 30	U		
Bruninisse 26 9C		's-Gravenpolder 26 9B	Lisse 24 6D	Uden 28 9F		
Brummen 18 7H		Grovelingen 24 8B	Lobith 18 8H	Uitgeest 22 5D		
Brunssum 3011H		Groenlo 19 7I	Lochem 19 6I	Uithoorn 22 6E		
Buitenpost 10 2H		Groesbeek 18 8G	Loenen 20 6E	Uithuizen 8 1I		
Burg, Den 22 3D		<b>Groningen (provincie)</b> 8	Loosdrecht 20 6E	Ulft 19 7I		
Bussum 22 6E		<b>Groningen (stad)</b> 8 2I	Loosdrechtse Plassen 20 6E	Urk 16 4F		
C		Grootegeest 8 2H	Lopik 20 7E	Pieterburen 8 1I		
Cadzand 2610A		Grouw 10 2G	Lunteren 18 7G	Prinses Margrietkanaal 10 3G		
Capelle a.d. IJssel 24 7D		Grijskerk 8 2H	M	Purmerend 22 5E		
Castricum 22 5D		Gulpen 3012G	Maarssen 20 6E	Putten (landstreek) 24 8C		
Coevorden 12 4I		H	Maas 3011G	Putten (plaats) 18 6G		
Colijnsplaat 26 9B		Haaksbergen 14 6I	Maasbracht 3011G	Pijnacker 24 7C		
Culemborg 18 7F		Haamstede 26 8B	Maassluis 24 7C	R		
Cuijk 29 8G		<b>Haarlem</b> 22 5D	Maasvlakte 24 7C	Raalte 14 5H		
D		<b>Haarlemmermeer</b> 22	<b>Maastricht</b> 3012G	<b>Randstad</b> 24		
Dalfsen 14 5H		Hardegaripj 10 2G	Maas-Waalkanaal 18 8G	Reeuwijk 24 7D		
Dedemsvaart 14 5I		Hardenberg 14 5I	Makkum 10 3F	Renesse 26 8B		
Delden 14 6I		<b>Harderwijk</b> 18 6G	Margraten 3012G	Renkum 18 7G		
<b>Delft</b> 24 7C		Hardinxveld-Gies- sendam 24 8E	Markelo 14 6I	Rheden 18 7H		
<b>Delfzijl</b> 8 1J		Haren 8 2I	Marken 22 5E	Rhenen 20 7G		
Denekamp 14 5I		Haringvliet 24 8C	Markemeer 22 5F	Ridderkerk 24 8D		
<b>Den Haag</b> 24 7C		Harinxmakanaal, Van 10 2G	Marknesse 16 4G	Roden 12 2H		
<b>Den Helder</b> 22 3D		Harlingen 10 2F	Medemblik 22 5E	Roelofarendsveen 24 6D		
Deurne 29 9G		Harmelen 20 7E	Meerssen 3012G	<b>Roermond</b> 3010H		
<b>Deventer</b> 14 6H		Hattem 18 5H	Meppel 12 4H	Rolde 12 3I		
Diemen 22 6E		Heemskerk 22 5D	Meppelerdiep 14 4H	Roodeschouw 8 1I		
Dieren 18 7H		Heemstede 22 6D	Merwede 28 8E	<b>Roosendaal</b> 28 9D		
Diever 12 3H		Heerde 18 5H	Merwedekanaal 24 8E	Rosmalen 28 8F		
Dinteloord 28 9C			Meerij van	<b>Rotterdam</b> 24 7C		
				Rottumerplaat 8 1I		









### Legenda

- = hoofdstad    \* = kleine staat
- = landgrens
- = rivier



Nederland ligt in het werelddeel Europa. Als je in Europa woont ben je Europeaan. Op de kaart kun je zien dat ons land in het westen van Europa ligt.

Nederland is maar een klein land in Europa. Nederland ligt voor een groot deel aan de Noordzee. Andere zeeën in Europa zijn de Middellandse Zee, de Oostzee, de Zwarte Zee en de Noordelijke IJszee. Een aantal landen van Europa grenzen aan de grote Atlantische Oceaan.

Door Europa stromen ook grote rivieren, zoals de Rijn, de Maas, de Loire, de Taag, de Elbe en de Donau. De Rijn en de Maas stromen door Nederland. De Maas ontspringt in Frankrijk en loopt via België naar Nederland. De Rijn ontspringt in Zwitserland en stroomt door Duitsland naar Nederland. Beide rivieren monden uit in de Noordzee.

Veel landen van Europa werken samen in de Europese Unie, de EU. Deze landen maken met elkaar afspraken op het gebied van de handel, de landbouw, de industrie, de werkgelegenheid en de bestrijding van de vervuiling. Nederland is ook lid van deze Europese Unie. In veel van de landen van de Europese Unie kun je betalen met dezelfde muntsoort: de euro.





### Legenda

-  = plaats met meer dan 100.000 inwoners
-  = plaats met minder dan 100.000 inwoners
-  = landgrens
-  = provinciegrens
-  = waterweg

Nederland grenst in het oosten aan Duitsland en in het zuiden aan België. Ten westen en ten noorden van ons land ligt de Noordzee. Nederland is verdeeld in twaalf provincies. Elke provincie heeft een hoofdstad. De hoofdstad van Nederland is Amsterdam.

### Bevolking

In Nederland wonen ruim 16 miljoen mensen. De meeste mensen wonen in het westen, in de provincies Noord-Holland, Zuid-Holland en Utrecht. In deze provincies liggen de vier grootste steden van Nederland: Amsterdam, Rotterdam, Utrecht en Den Haag. Deze steden groeien bijna aan elkaar vast. Dit hele gebied wordt de Randstad genoemd.







## Weer en klimaat

Nederland heeft een zeeklimaat. De zee heeft veel invloed op het weer in Nederland. De zomers zijn meestal koel en de winters vaak zacht. Welk weer het wordt, staat in het weerbericht. In het weerbericht wordt iets gezegd over de temperatuur, wind, bewolking, neerslag en zonneshijn. Weerberichten kun je vinden in de krant of op internet. Ook wordt elke dag op de televisie het weerbericht uitgezonden. De weersverwachtingen worden verzorgd door het KNMI in de Bilt. Dit is het Koninklijk Nederlands Meteorologisch Instituut.

*In het gekleurde gebied komen meer zomerse dagen voor dan in het niet gekleurde gebied. En in de winter meer dagen waarop het vriest.*

## Het bestuur van Nederland

Nederland is een koninkrijk. Koningin Beatrix is ons staatshoofd. Met de ministers bestuurt zij het land. Koningin en ministers worden samen de regering genoemd. De regering zit in Den Haag.

Elke provincie heeft een bestuur. Dat regelt allerlei dingen in de provincie. In elke hoofdstad staat een provinciehuis.

Het gemeentebestuur regelt de zaken binnen een gemeente. Het bestaat uit de burgemeester en de wethouders. Elke gemeente heeft een gemeentehuis. Het wordt ook raadhuis, stadhuis of stadskantoor genoemd.

## Langs de kust

De duinen langs onze kust zijn ontstaan door de wind. Ze beschermen het land tegen het water van de Noordzee. Als het stormt, kunnen er wel eens stukken duin wegslaan. Op enkele plaatsen zijn de duinen

versterkt door een zeedijk, onder andere in Zeeland en Noord-Holland. Tweemaal per dag is het vloed. Dan komt het water steeds hoger te staan. Bij eb daalt het water weer. Toeristen uit binnen- en buitenland brengen hun vakanties door in de badplaatsen langs de kust. Ook op de Waddeneilanden kun je van strand en zee genieten.

Tussen de eilanden van Zeeland en Zuid-Holland zijn zeearmen door dammen van de Noordzee afgesloten. Ze houden het zeewater tegen, net als de zeedijken.

## Verkeer

Het verkeer in Nederland is erg druk. De autowegen staan vol. Er zijn elke dag veel files op de weg. Veel mensen wonen in een andere plaats dan waar ze werken. Ze reizen elke dag heen en weer. Die mensen noemen we forenzen. Forenzen reizen niet alleen met de auto, ze gaan ook van en naar hun werk met de trein of de

bus. Treinen en bussen noemen we openbaar vervoer. In sommige grote steden kun je ook nog met de tram of met de metro reizen.

In Nederland liggen veel spoorbanen, autowegen en waterwegen. Op deze manier kunnen mensen, maar ook goederen, door het hele land vervoerd worden. In Nederland is heel veel water, daarom zijn er veel tunnels, bruggen en viaducten aangelegd.

In Nederland is ook vervoer door de lucht mogelijk. Bij Amsterdam ligt de grote luchthaven Schiphol. Verder zijn er vliegvelden bij Rotterdam, Maastricht, Eindhoven, Enschede en Groningen.

Bij Rotterdam vind je de grootste haven van Nederland en Europa. Goederen van over de hele wereld komen aan in de haven van Rotterdam. Vanuit Rotterdam worden ze verder vervoerd met vrachtwagens, treinen of schepen.







### Grondsoorten

In Nederland zijn verschillende grondsoorten. De belangrijkste zijn **klei, zand, veen en löss**.

Kleigrond treffen we aan in de gebieden in de buurt van de Noordzee. Dus vooral in de provincies Zeeland, Zuid-Holland, Noord-Holland, Friesland en Groningen. Er ligt ook **kleigrond** in Flevoland.

Rivierklei vinden we in ons land langs en in de buurt van de grote rivieren: Maas, Waal, Rijn en IJssel.

In het oosten en in het zuiden bestaat de bodem vooral uit **zandgrond**. Dus grote delen van de provincies Drenthe, Overijssel, Gelderland, Noord-Brabant en Limburg.

**Veengrond** treffen we aan in delen van Noord- en Zuid-Holland, in de

provincie Drenthe en in delen van Overijssel, Friesland, Groningen en Limburg.

De bodem van Zuid-Limburg bestaat voor het grootste deel uit **löss**, die ook wel Limburgse klei genoemd wordt.







## Hoog en laag

Het westen van Nederland ligt laag. Sommige delen liggen lager dan het water van de zee. Die stukken land liggen onder de **zeespiegel**. Gelukkig liggen er aan de kust **duinen** die het zeewater tegenhouden en het land beschermen. Op andere plaatsen langs de kust en langs rivieren zijn **dijken** gebouwd.

Het oosten en het zuiden van Nederland liggen boven de zeespiegel. Lang geleden, in de ijstijd, is het land door ijskappen omhoog geduwd. Na het smelten van het ijs zijn heuvels van zand achtergebleven. Zo is de Veluwe ontstaan.

Het hoogste punt in ons land is de Vaalserberg in het zuiden van Limburg. Die heuvel is 322 meter hoog. Dat betekent dat deze heuvel 322 meter boven de zeespiegel ligt.

*In het geel gekleurde gebied ligt het land hoger dan in het groen gekleurde gebied. De getallen geven de hoogte van enkele heuvels aan.*

## Landbouw

Gebieden in Nederland waar de grond uit klei en löss bestaat, zijn heel geschikt voor **landbouw**. In de landbouw werken boeren en tuinders die zorgen voor voedsel.

Er zijn verschillende soorten landbouw: akkerbouw, tuinbouw, bosbouw en veeteelt.

In de **akkerbouw** bewerken boeren het land om er gewassen te laten groeien, zoals tarwe, rogge en aardappelen. Om de gewassen beter te laten groeien bemesten de boeren hun grond, zorgen ze voor voldoende water en halen ze het onkruid weg.

In de **tuinbouw** worden groenten, fruit, bloemen en bloembollen geteeld. Een speciale vorm van tuinbouw is de glastuinbouw. In de glastuinbouw worden groenten, fruit en bloemen in grote glazen kassen gezet. In die kassen kan de tuinder de temperatuur en vochtigheid goed regelen, waardoor de planten beter kunnen groeien.

In de **bosbouw** worden bomen geplant. Deze bomen worden na 20 tot 50 jaar gekapt voor het hout. Op die plekken worden daarna meteen nieuwe bomen aangeplant.

In de **veeteelt** houdt de veehouder koeien, schapen, kippen of andere dieren. Deze dieren leveren vlees, eieren, melk, wol of leer. Veel van deze producten gaan naar een fabriek om verder bewerkt te worden. Koeienmelk bijvoorbeeld wordt in melkfabrieken bewerkt om het langer houdbaar te maken, zodat het verkocht kan worden in de winkel. Verder wordt veel melk gebruikt om er andere producten van te maken, zoals yoghurt, kaas, vla en boter.

Vroeger waren er in Nederland nog veel gemengde boerenbedrijven. Dit waren bedrijven met zowel akkerbouw als veeteelt. Tegenwoordig

komen gemengde bedrijven haast niet meer voor.

## Industrie

In fabrieken worden allerlei producten gemaakt. Er zijn heel veel soorten fabrieken: kledingfabrieken, meubelfabrieken, chemische fabrieken en zelfs energie wordt in fabrieken gemaakt. Al deze fabrieken samen worden **industrie** genoemd.

Om **producten** te maken zijn **grondstoffen** nodig. Deze grondstoffen kunnen overal vandaan komen, uit Nederland of uit andere delen van de wereld. In een meubelfabriek bijvoorbeeld is hout een grondstof. Van het hout kunnen producten zoals tafels en stoelen gemaakt worden. In fabrieken is veel werk dat vroeger door mensen gedaan moest worden, overgenomen door machines.

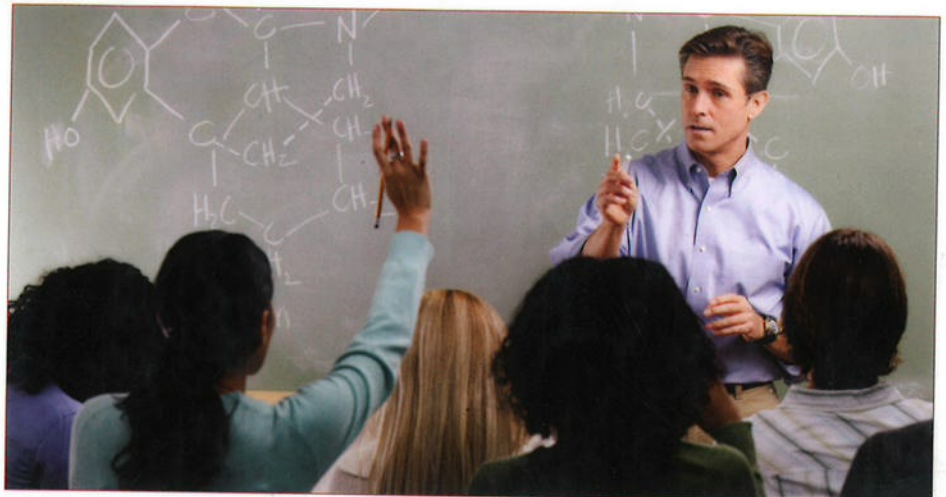
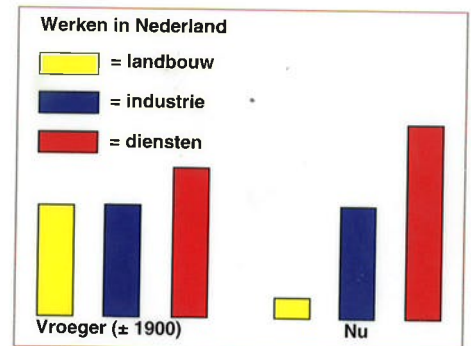
De meeste fabrieken vind je in de buurt van autosnelwegen, rivieren en havens. Dit is handig voor het vervoer van grondstoffen **naar** de fabriek en het vervoer van producten **uit** de fabriek.

Belangrijke industrieën in Nederland zijn de voedingsindustrie, textiel- en leerindustrie, papierindustrie, chemische industrie en aardolie-industrie.

## Diensten

In Nederland werken de meeste mensen in kantoren en gebouwen waar niets gemaakt wordt. Ze geven bijvoorbeeld les op een school, ze verkopen iets in een winkel of helpen andere mensen. Deze mensen werken allemaal in de **dienstverlening**. Beroepen in de dienstverlening zijn bijvoorbeeld: verkoper, dokter, verpleger, leraar, ober, buschauffeur, politieagent.

Tegenwoordig werkt meer dan de helft van de mensen in de dienstverlening of bij de overheid. Onder de **overheid** verstaan we de gemeenten, de provincies en het rijk, ofwel het bestuur van ons land.



*Veel mensen werken in de diensten, zoals bij kantoren, banken of ziekenhuis.*





en hoort bij de 10 grootste steden van Nederland. Het is de grootste en belangrijkste stad in het noorden van Nederland. Veel inwoners van Groningen zijn student. Ze studeren aan de universiteit of hogeschool in deze stad. Doordat Groningen een echte studentenstad is, werken erg veel mensen in de dienstverlening. Ze werken als leraar aan de universiteit of hogeschool of in café's, restaurantjes, bioscopen en winkels.

## Aardgas en zout

In Groningen zit bij Slochteren een belangrijke delfstof in de bodem: aardgas. Dit gas stroomt door buizen naar bijna alle plaatsen in ons land, maar ook naar het buitenland. Het gas kan worden gebruikt om op te koken en om huizen mee te verwarmen.

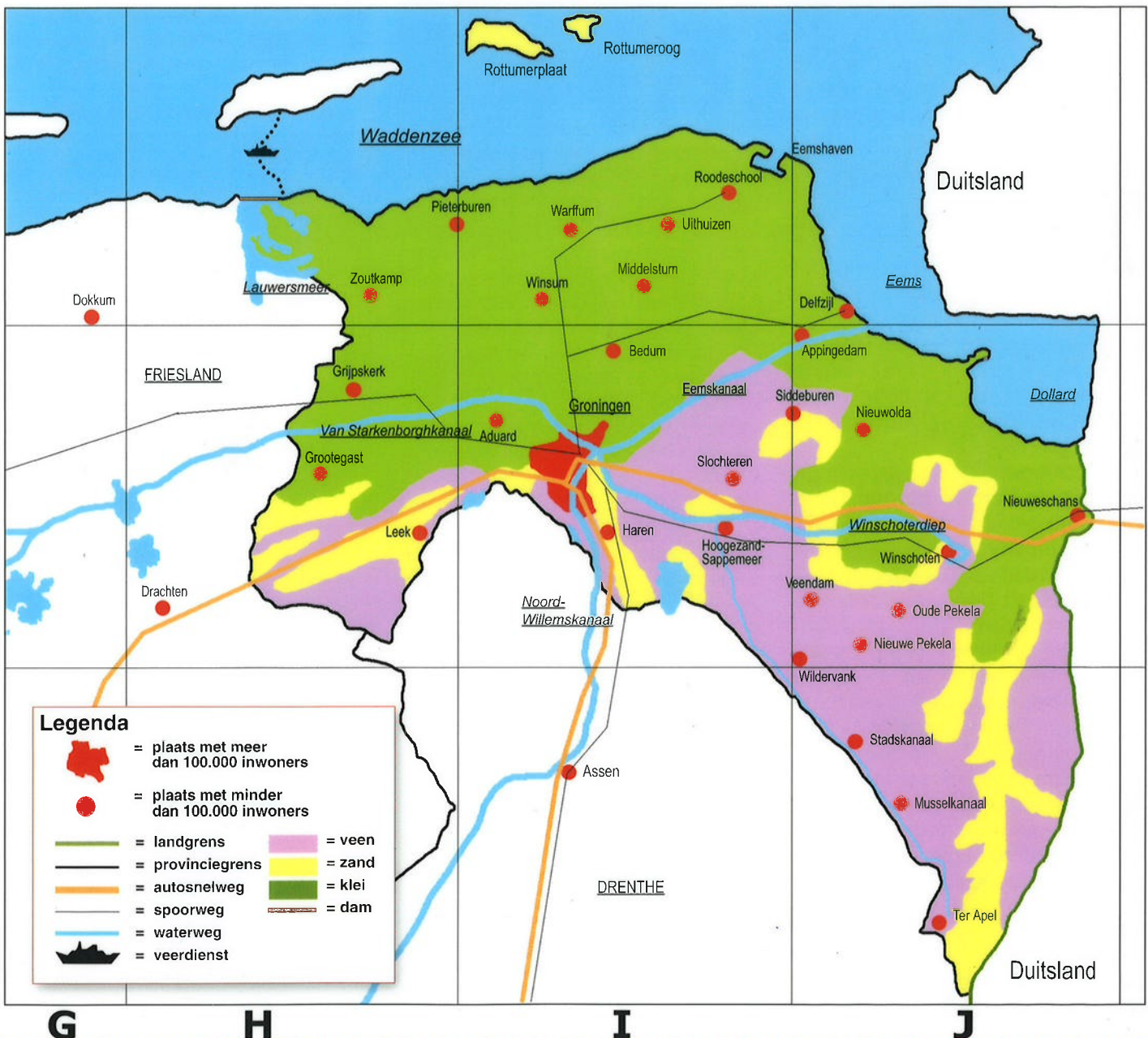
Een andere delfstof is zout. Het zout wordt diep uit de grond gehaald in de buurt van Winschoten en Veendam.



Martinitoren in Groningen.

## Groningen stad

In het noorden van ons land ligt de provincie Groningen. De hoofdstad van deze provincie heet ook Groningen. Groningen heeft bijna 200.000 inwoners







Niet alleen in Groningen, maar ook in Friesland, Zuid-Holland, Zeeland en Flevoland zijn veel akkerbouwgebieden.

## Akkerbouw in Groningen

In de provincie Groningen is veel **akkerbouw**. Vooral op de vruchtbare **zeeklei** in het noorden van Groningen vind je veel grote boerderijen. De boeren op deze akkerbouwbedrijven verbouwen granen, suikerbieten, aardappelen en peulvruchten. Van suikerbieten wordt in fabrieken suiker en stroop gemaakt. De stad Groningen was vroeger dé suikerstad van Europa. Er stonden twee grote suikerfabrieken, maar in 2007 werd één van de twee fabrieken gesloten.

Akkerbouwbedrijven vind je ook ten zuiden van het Winschoterdiep. Hier bestaat de grond uit **veen**. Veengrond is ontstaan uit plantenresten. Veen ontstaat in natte, moerasachtige gebieden. Vroeger werd veen afgegraven en gedroogd. Het gedroogde veen wordt **turf** genoemd. Turf werd vroeger veel als brandstof gebruikt. Waar het veen is afgegraven worden tegenwoordig aardappelen, tarwe, rogge en haver verbouwd.



Wadlopers

## De Waddenzee

In het noorden grenst de provincie Groningen aan de Waddenzee. Vroeger stonden bij vloed grote delen van het land onder water. De mensen die er woonden, bouwden hun huis daarom op een heuvel. Tegenwoordig wordt de kust door dammen en dijken beschermd tegen overstroming door de zee.

Bij eb staan grote delen van de Waddenzee droog. Onder leiding van een gids kan de Waddenzee op een paar plaatsen worden overgestoken. Er wordt dan over de drooggevallen wadden gewandeld. Dit wordt wadlopen genoemd.

maken van aardappelpuree, maar ook lijm en stijfsel.

## Industrie

In de provincie Groningen zijn twee havengebieden in Delfzijl en Eemshaven. In deze havengebieden vind je veel industrie. Er staat een aluminiumfabriek, er zijn chemische fabrieken en er wordt elektriciteit gemaakt. Ook zijn er overslagbedrijven. Dit zijn bedrijven die goederen overladen van bijvoorbeeld grotere naar kleinere schepen om ze vanuit de haven door het hele land te kunnen vervoeren. Veel lading wordt vervoerd door binnenvaartuigen, die varen door de kanalen. De belangrijkste kanalen zijn het Winschoterdiep, het Eemskanaal en het Van Starckenborghkanaal.

In Hoogezand-Sappemeer, Veenendam en Stadskanaal staan fabrieken voor het maken van aardappelmeel en karton. Van aardappelmeel worden allerlei andere producten gemaakt zoals poeder voor het



Van Starckenborghkanaal in Groningen.





In de provincie Friesland spreken de mensen behalve Nederlands ook een eigen taal: het Fries. In Friesland zijn heel veel meren, zoals het Sneekermeer, het Slotermeer en het Tjeukermeer. Op deze meren wordt veel aan watersport gedaan zoals zeilen, surfen en zwemmen.

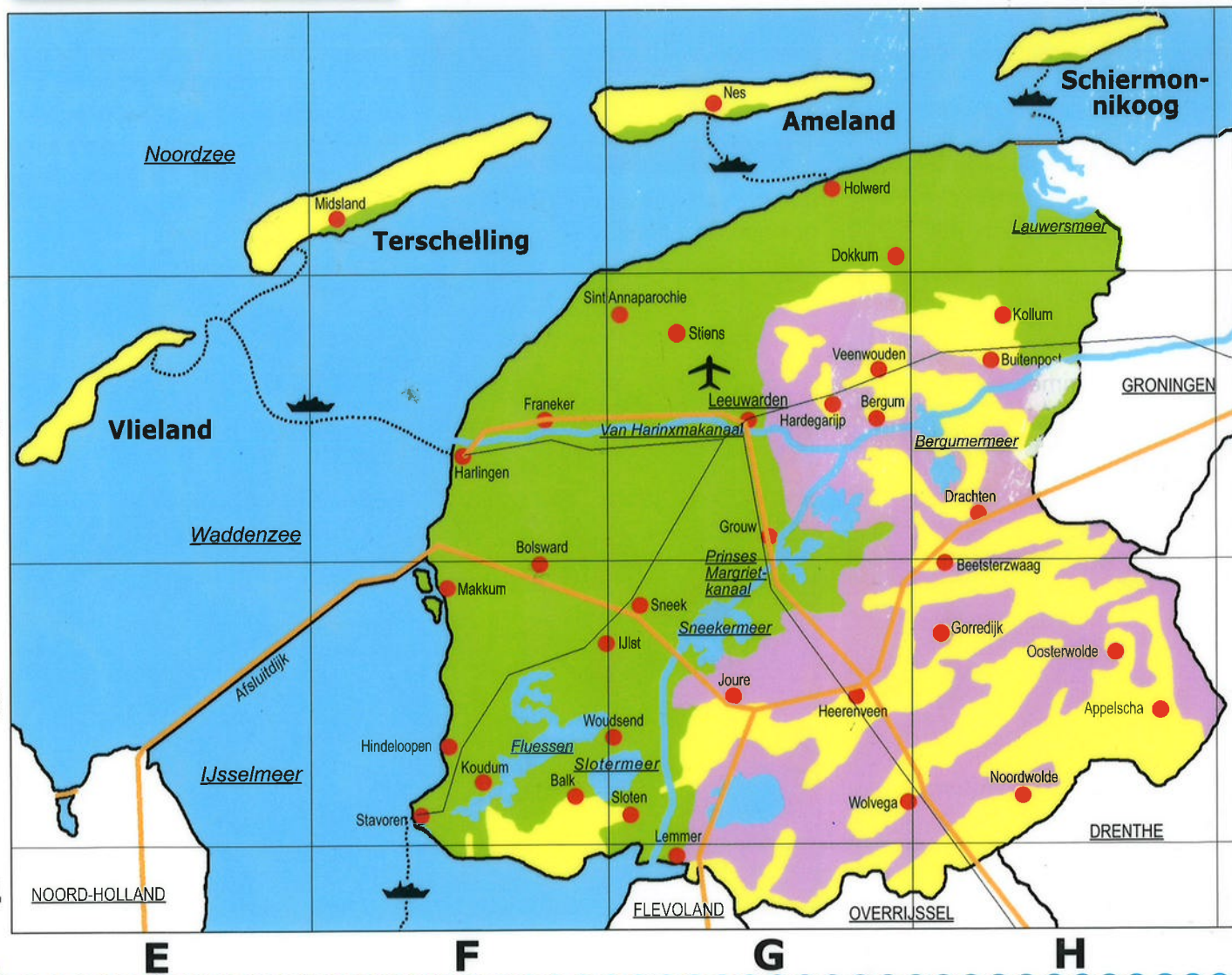
Als het hard vriest en er kan geschaatst worden op natuurijs, wordt de Elfstedentocht gehouden. De Elfstedentocht is een wereldberoemde schaatsstocht die door elf Friese steden gaat. De tocht begint en eindigt in de stad Leeuwarden.



De Elfstedentocht. Schaatsers op het ijs tussen Dokkum en Leeuwarden.

### Legenda

- = plaats met minder dan 100.000 inwoners
- = vliegveld
- = landgrens
- = provinciegrens
- = autosnelweg
- = spoorweg
- = waterweg
- = veerdienst
- = veen
- = zand
- = klei
- = dam







De belangrijkste veeteeltgebieden in ons land.

## Veeteelt

Deze provincie is van belang door de veeteelt. Op de grote weiden ten zuiden van het Van Harinxmakanaal zie je alleen maar koeien en nog eens koeien. Daar wonen veeboeren. Ze houden hun dieren om de melk. De melk gaat naar melkfabrieken en zuivelfabrieken.

Er wordt ook veel vee gefokt: fokvee. Het Friese vee wordt ook in het buitenland verkocht. Een groot deel van onze zuivelproducten gaat eveneens naar het buitenland. Vooral kaas, boter en melkpoeder. De producten van de Nederlandse veeteelt zijn over de hele wereld bekend.

In Leeuwarden is een veemarkt. Veehandelaren kopen en verkopen daar vee.

Er zijn nog meer grote weidegebieden in ons land. Namelijk in Noord-Holland, Zuid-Holland en Utrecht. Ook op de gemengde bedrijven in de provincies Drenthe, Overijssel, Gelderland, Noord-Brabant en Limburg wordt vee gehouden: koeien, varkens, schapen en ook pluimvee.

## De Waddeneilanden

Net als Groningen, grenst ook een groot deel van Friesland aan de Waddenzee. In de Waddenzee liggen zes eilanden: de Waddeneilanden. De eilanden Vlieland, Terschelling, Ameland en Schiermonnikoog horen bij de provincie Friesland. Vanuit Harlingen en Holwerd varen veerboten enkele malen per dag tussen Friesland en de eilanden op en neer.

Het eiland Texel hoort bij de provincie Noord-Holland en het eiland Rottumeroog bij de provincie Groningen. In de Waddenzee bij Friesland vissen vissers uit Friesland op mosselen, kokkels en garnalen. Mosselen en kokkels zijn schelpdieren die veel gegeten worden. De schelpen van kokkels wordt kalk

gemaakt.

Een groot deel van de Waddenzee is een beschermd natuurgebied. Er leven duizenden vogels, vissen, schaaldieren en schelpdieren, maar ook kun je er zeehonden vinden, die in de Waddenzee hun jongen krijgen.

## Akkerbouw en tuinbouw

Ten noorden van het Van Harinxmakanaal ligt akkerland. De bouwboeren telen granen, aardappelen en suikerbieten.

In dit gebied wonen ook tuinders. Ze telen vooral pootaardappelen. Ze verkopen de pootaardappelen aan bouwboeren in het binnen- en buitenland. De bouwboeren gebruiken die kleine aardappels om er hele aard-



De Afsluitdijk.

appelvelden mee aan te leggen.

## Industrie

In Friesland is maar weinig industrie. Wel zijn er veel zuivelfabrieken. In sommige plaatsen zijn nieuwe fabrieken gekomen, zoals in Leeuwarden, Sneek, Drachten, Harlingen, Dokkum, Wolvega en Heerenveen.

## Afsluitdijk

Tussen de provincies Friesland en Noord-Holland ligt de Afsluitdijk. Deze dijk is in 1932 aangelegd. De Afsluitdijk werd gebouwd om de Zuiderzee af te sluiten van de Waddenzee. Nu heet dit afgesloten water het IJsselmeer.

Oorspronkelijk was het de bedoeling om de Zuiderzee droog te leggen en daardoor meer landbouwgrond te krijgen. Later werden er ook veel woningen gebouwd. Zo ontstond de provincie Flevoland met de steden Almere en Lelystad.



Skûtsjesile. De jaarlijkse race met oude zeilboten.





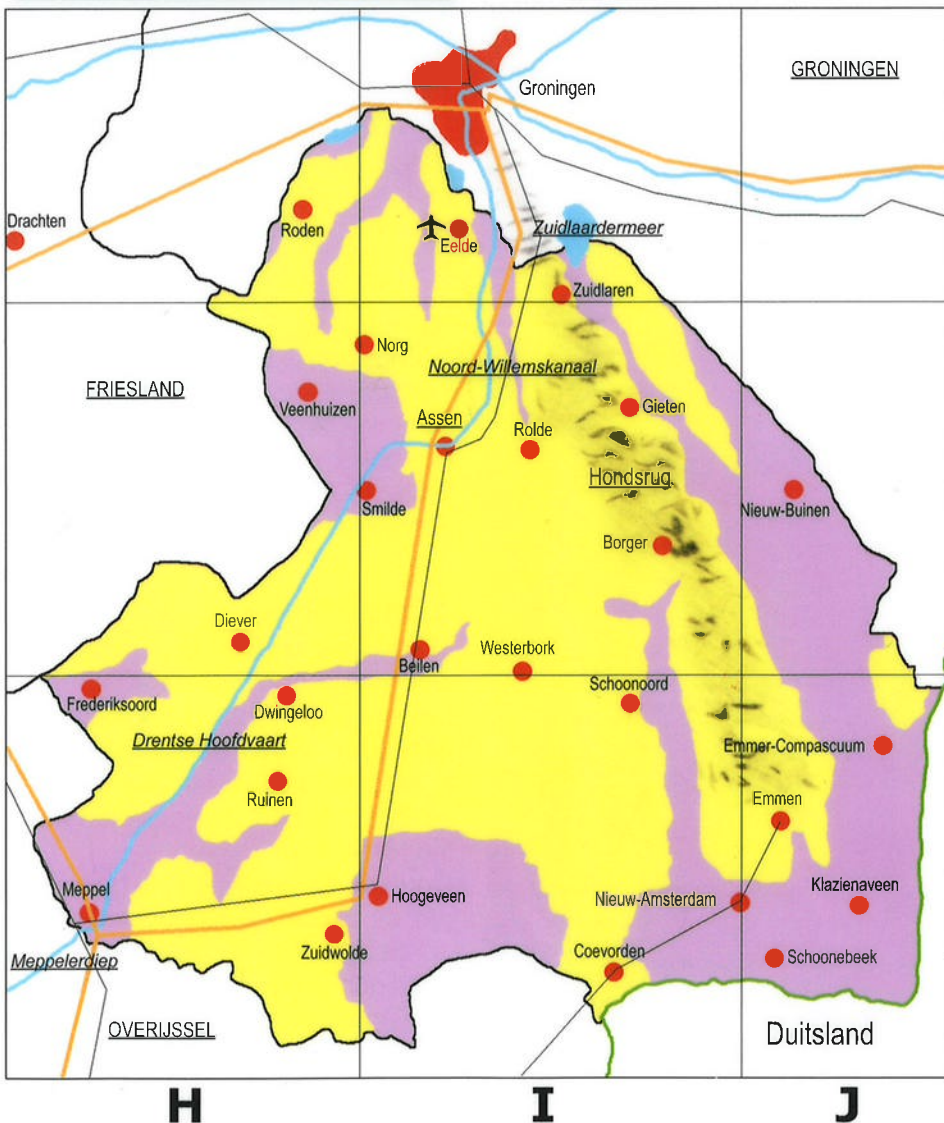
In het noorden van ons land ligt de provincie Drenthe. De hoofdstad is Assen. Er zijn slechts enkele steden. De meeste Drenthenaren wonen verspreid in vele kleine plaatsen en dorpen. Drenthe is de dunstbevolkte provincie van Nederland.

### Legenda

- = plaats met meer dan 100.000 inwoners
- = plaats met minder dan 100.000 inwoners
- = vliegveld
- = landgrens
- = provinciegrens
- = autosnelweg
- = spoorweg
- = waterweg
- = veen
- = zand
- = heuvels



Natuur in Drenthe.



Emmen heeft een dierentuin. De dieren worden er zoveel mogelijk in een natuurlijke omgeving verzorgd.





De belangrijkste delfstoffen in ons land.

- |   |  |
|---|--|
| <span style="color: yellow;">■</span> = aardgas | <span style="color: grey;">■</span> = grind (zand) |
| <span style="color: green;">■</span> = klei     | <span style="color: orange;">■</span> = turf       |
| <span style="color: pink;">■</span> = zout      | <span style="color: lightgreen;">■</span> = mergel |

## Delfstoffen

Aardolie en aardgas zijn delfstoffen. Delven is een ander woord voor graven. Het zijn stoffen die we uit de grond halen of afgraven. Andere delfstoffen in ons land zijn zout, zand, klei, grind, mergel en turf.

In de provincie Drenthe wordt aardgas gewonnen. Dit aardgas wordt bijvoorbeeld gebruikt om huizen te verwarmen of om op te koken. Een andere delfstof die in de provincie Drenthe gevonden wordt is turf. Turf wordt niet meer gebruikt als brandstof. Turfstrooisel wordt nog wel gebruikt in tuinen, in de bloementeel en in stallen.

## Veengrond

Een deel van de provincie bestaat uit veengrond. In het oostelijk deel van Drenthe werd vroeger turf afgegraven. De turf werd als brandstof gebruikt. De meeste veengrond is ontgonnen. Dat wil zeggen: veen werd vermengd met zand.

Op die ontgonnen gronden verbouwen de boeren vooral aardappelen. Een deel ervan wordt gegeten; een deel wordt verwerkt in fabrieken. Er wordt onder andere aardappelmeel van gemaakt. En dat wordt weer verwerkt in veel andere producten, zoals voedingsmiddelen.

## Natuur en recreatie

Drenthe heeft bossen, heidevelden, akkers en weilanden. Er zijn prachtige fietspaden aangelegd, enkele honderden kilometers bij elkaar.

Je kunt er per fiets genieten van de prachtige natuur.

Op verschillende plaatsen zijn campings, kleine meertjes en kampeerboerderijen.

De Hondsrug is een rug van lage heuvels. In dat gebied liggen nog veel hunebedden. Een hunebed bestaat uit reusachtige stenen. Mensen die heel vroeger hier woonden, gebruikten de hunebedden als begraafplaats.



Blokken turf.

## Gecombineerd bedrijf

De meeste boeren in Drenthe hebben een gecombineerd bedrijf.

Ze houden koeien, varkens en soms schapen. Meestal hebben ze akkers, waarop maïs, haver en rogge groeit. Die producten gebruiken ze vooral als voer voor het vee.

Er wonen in Drenthe nogal wat mensen die paarden houden. Meestal is dat uit liefhebberij.

In Zuidlaren wordt één maal per jaar, in oktober, de grootste paardenmarkt van de wereld gehouden.



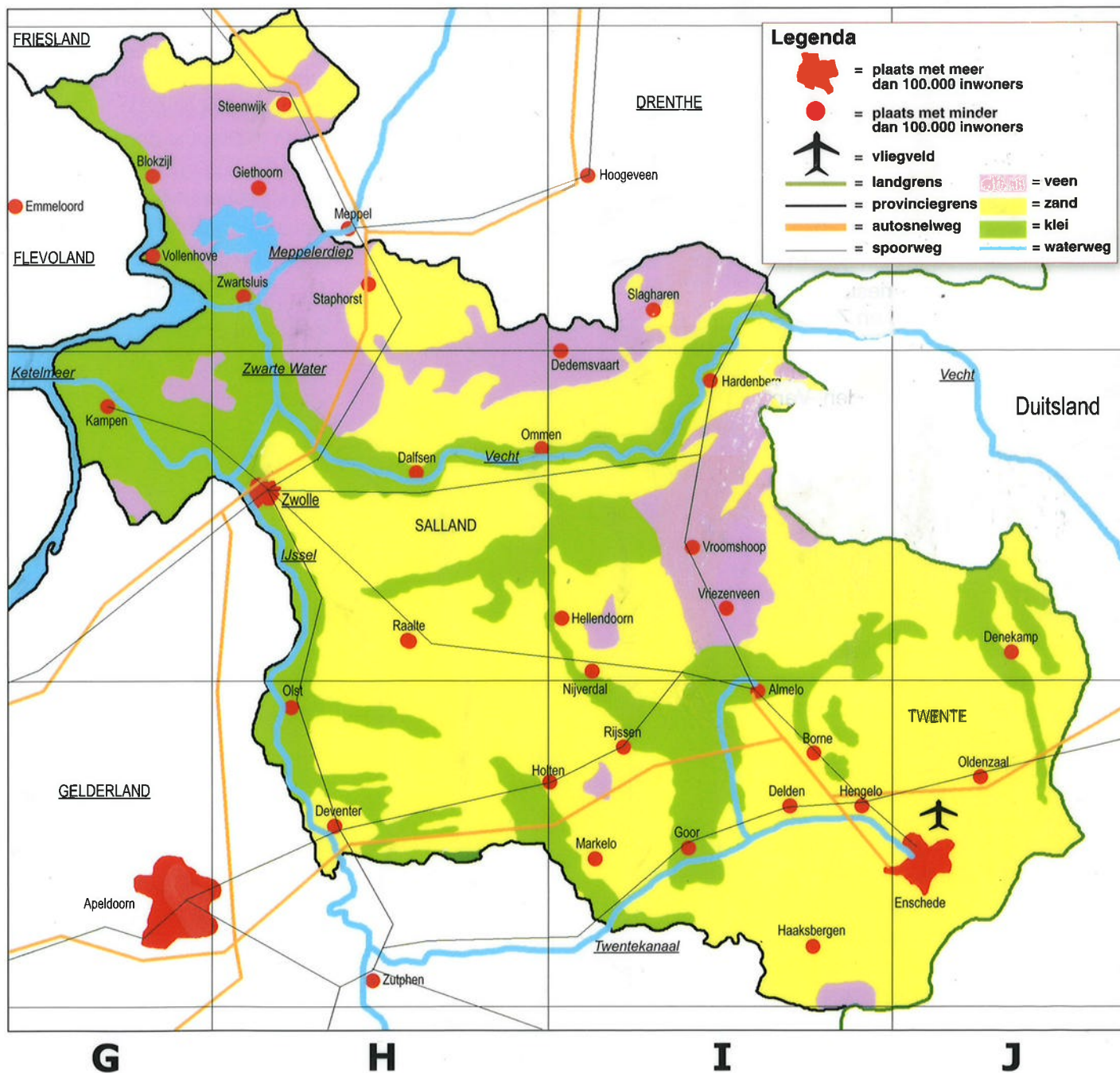
Hunebedden





Boerderij in Overijssel.

In het oosten van Nederland ligt Overijssel. De hoofdstad is Zwolle. Dat is niet de stad met de meeste inwoners. De grootste stad ligt bij de grens met Duitsland en heet Enschede.







De gebieden met een gecombineerd bedrijf.

## Gecombineerd bedrijf

In Twente en Salland bestaat de bodem voornamelijk uit zandgrond. Zand is de meest voorkomende grondsoort in Drenthe, Overijssel en Gelderland, maar ook in Noord-Brabant en het noorden van Limburg. Het zand is na de ijstijd door wind en rivieren aangevoerd. Zandgrond is onvruchtbaar. Boeren die op zandgrond hun bedrijven hebben, moeten de grond bemesten om deze vruchtbaar te maken.

Vroeger waren in Overijssel veel gecombineerde boerenbedrijven. Gecombineerde bedrijven vind je vooral in gebieden met zandgrond. De boeren van deze bedrijven hielden vee, zoals koeien, schapen, varkens en kippen. Ook hadden ze akkers waar mais, rogge, haver en bieten verbouwd werden. Bijna al deze gewassen werden gebruikt als voer voor het vee. De mest van de dieren werd gebruikt om het land vruchtbaar te maken. Het vee werd vetgemest en werd vooral verkocht aan slachterijen en vleesfabrieken.

Tegenwoordig komen gecombineerde bedrijven niet zoveel meer voor in Nederland.



In het schilderachtige plaatsje Giethoorn komen veel toeristen.

## De IJssel

De IJssel is de belangrijkste rivier in Overijssel. Op deze rivier is veel scheepvaartverkeer. De IJssel is een zijtak van de Rijn. Hij stroomt door Gelderland en Overijssel langs de steden Deventer, Zwolle en Kampen

en komt uit in het IJsselmeer.

Langs de oevers van de IJssel bestaat de grond uit rivierklei waar gras groeit. Boeren gebruiken dit land voor veeteelt.

## Landschap

Het oostelijk deel van Overijssel heet Twente. Buiten de grote steden Enschede, Hengelo en Almelo vind je er prachtige natuur. Weilanden en akkers wisselen elkaar af met stukken bos en heide ertussen. In en rondom de dorpen liggen oude boerderijen. Het is een gebied waar mensen van de rust en de natuur kunnen genieten.

Het middengedeelte heet Salland. Ook daar is het landschap mooi. Hier en daar is het wat heuvelachtig, onder andere in de buurt van Holten en Nijverdal. In het noordwesten van



In de hoofdstad Zwolle staat deze oude stadspoort: de Sassenpoort.

deze provincie kun je ook van natuurschoon genieten, bijvoorbeeld bij het plaatsje Giethoorn.



Om de rivieren op diepte te houden zijn strekdammen aangelegd. De stroom blijft dan in het midden van de rivier.

## Industrie

Twente is een van de industriegebieden in ons land. In Hengelo staan nogal wat fabrieken, waar machines en apparaten gemaakt worden.

In Enschede en Almelo was vroeger veel textielindustrie. Er zijn echter nog maar enkele textiel fabrieken overgebleven. De meeste zijn gesloten. Er zijn kleinere fabrieken voor in de plaats gekomen, waar allerlei producten gemaakt worden.

In Hengelo staat een zoutfabriek. In de buurt van Hengelo wordt zout uit de grond gehaald.





## Nieuwe steden

Emmeloord in de Noordoostpolder bestaat al bijna 60 jaar. De steden Almere, Lelystad, Zeewolde en Dronten zijn jonger. Er worden veel nieuwe woningen, winkels en kanto-

ren gebouwd. Vooral in Almere zijn veel mensen gekomen, die eerst in Amsterdam woonden. Per trein, autobus en auto zijn de nieuwe steden goed bereikbaar.

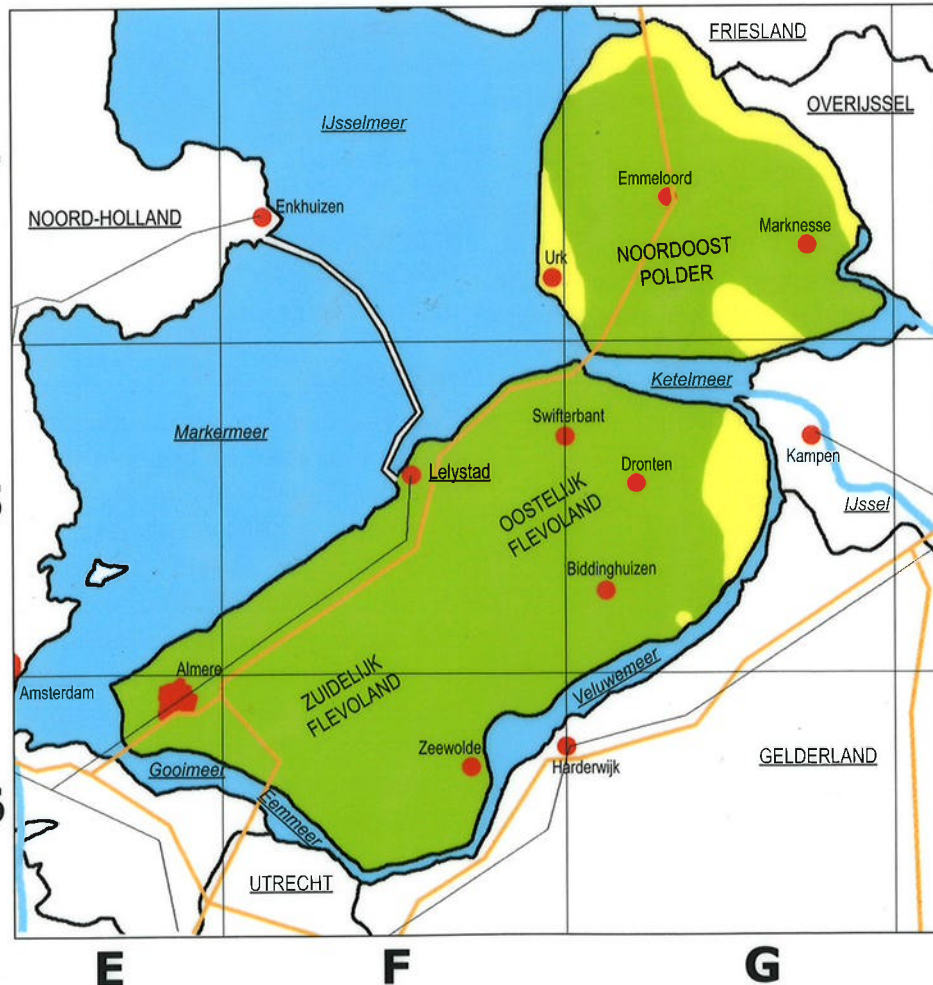


Veel vakantiegangers gaan 's zomers naar de randmeren. Ze kunnen er roeien, surfen, zeilen, waterskiën, vissen en zwemmen.

In ons land zijn heel lang elf provincies geweest. Sinds 1986 is er een twaalfde provincie: Flevoland. De hoofdstad is Lelystad.

### Legenda

- = plaats met meer dan 100.000 inwoners
- = plaats met minder dan 100.000 inwoners
- = provinciegrens
- = autosnelweg
- = spoorweg
- = waterweg
- = zand
- = klei



## IJsselmeer

Vroeger heette het IJsselmeer de Zuiderzee. De Zuiderzee was nog een echte zee, met eb en vloed en met zout water. In 1932 werd de Afsluitdijk aangelegd tussen Noord-Holland en Friesland. De bedoeling was om met deze dijk een gedeelte van de Zuiderzee droog te leggen. Zo zou er extra grond komen voor landbouw. Het afsluiten van de Zuiderzee had grote gevolgen voor de natuur. Het zoute zeewater verdween en de zee veranderde in een meer: het IJsselmeer. De zeevissen stierven uit in dit meer. Veel vissers die leefden van de visvangst op de Zuiderzee werden daardoor werkloos. Het duurde ruim 30 jaar voordat de Noordoostpolder, Oostelijk en Zuidelijk Flevoland werden drooggelegd. Het IJsselmeer is nu vooral een gebied waar veel mensen naartoe gaan in hun vrije tijd om te genieten van de nieuwe natuur en het water om te zeilen, surfen, roeien en zwemmen.





*De poldergebieden in ons land.*

## Nieuw land

Flevoland bestaat uit drie grote polders: de Noordoostpolder, Oostelijk Flevoland en Zuidelijk Flevoland. Het land van deze polders is op het IJsselmeer veroverd.

Om polders te kunnen droogleggen werden eerst ringdijken gelegd. Daarna werd het water binnen die ringdijken door gemalen weggepompt.

De grond in de droog gemaakte polders was in het begin modderig. Daarom werd er riet gezaaid. Het riet zorgde ervoor dat de grond droger werd. Daarna werd het land ingezaaid met koolzaad, tarwe en gerst. Na ongeveer vijf jaar was de grond geschikt voor akkerbouw.

Er is in ons land veel meer land ingepolderd, vooral in de provincies die aan zee liggen. Vroeger werden windmolens gebruikt om het water uit deze polders te pompen.



*Riet zaaien tijdens een drooglegging.*

## Akkerbouw en tuinbouw

De grond van de polders in Flevoland bestaat uit vruchtbare klei. Akkerbouwers hebben er grote boerderijen. Ze verbouwen aardappelen, tarwe, suikerbieten en peulvruchten. Ook zijn er heel wat boeren, die aan tuinbouw doen. Ze kweken in kassen groenten, potplanten en snijbloemen. Kassen staan vooral in de omgeving van Almere en in de Noordoostpolder. Tuinbouw op de volle grond wordt steeds belangrijker in deze provincie. Akkerbouwers stappen meer en meer over naar de teelt van bloembollen, bloemen, planten en groenten.

Tussen de aardappel- en bietenvelden liggen enorme velden met narcissen, tulpen, gladiolen en andere snijbloemen.

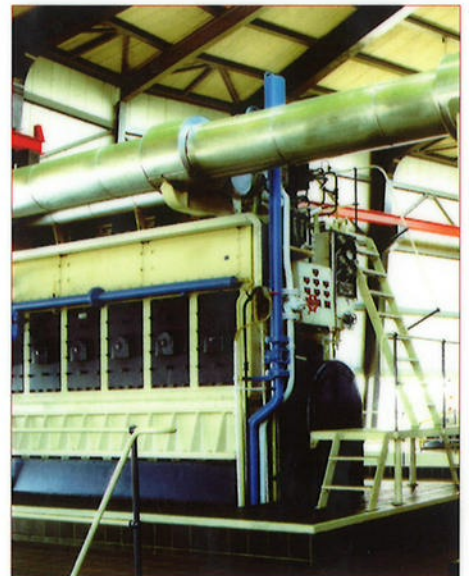
Emmeloord is een belangrijk centrum voor de aardappelhandel. In grote schuren worden de aardappelen opgeslagen en bewaard.

stad en Almere zijn industrieterreinen met allerlei fabrieken.

In het vlakke land van de polders waait het flink. Er staan dan ook heel wat windmolens. Daarmee wordt elektriciteit opgewekt. Windenergie brengt geen schade toe aan het milieu.



*Windmolens bij Lelystad.*



*Een kijkje in een gemaal. Als het water in de polder te hoog staat, wordt het door een gemaal eruit gepompt.*

## Industrie

Er zijn ook andere bedrijven naar de nieuwe provincie gekomen. Bij Lely-



*Kassen in de omgeving van Almere.*

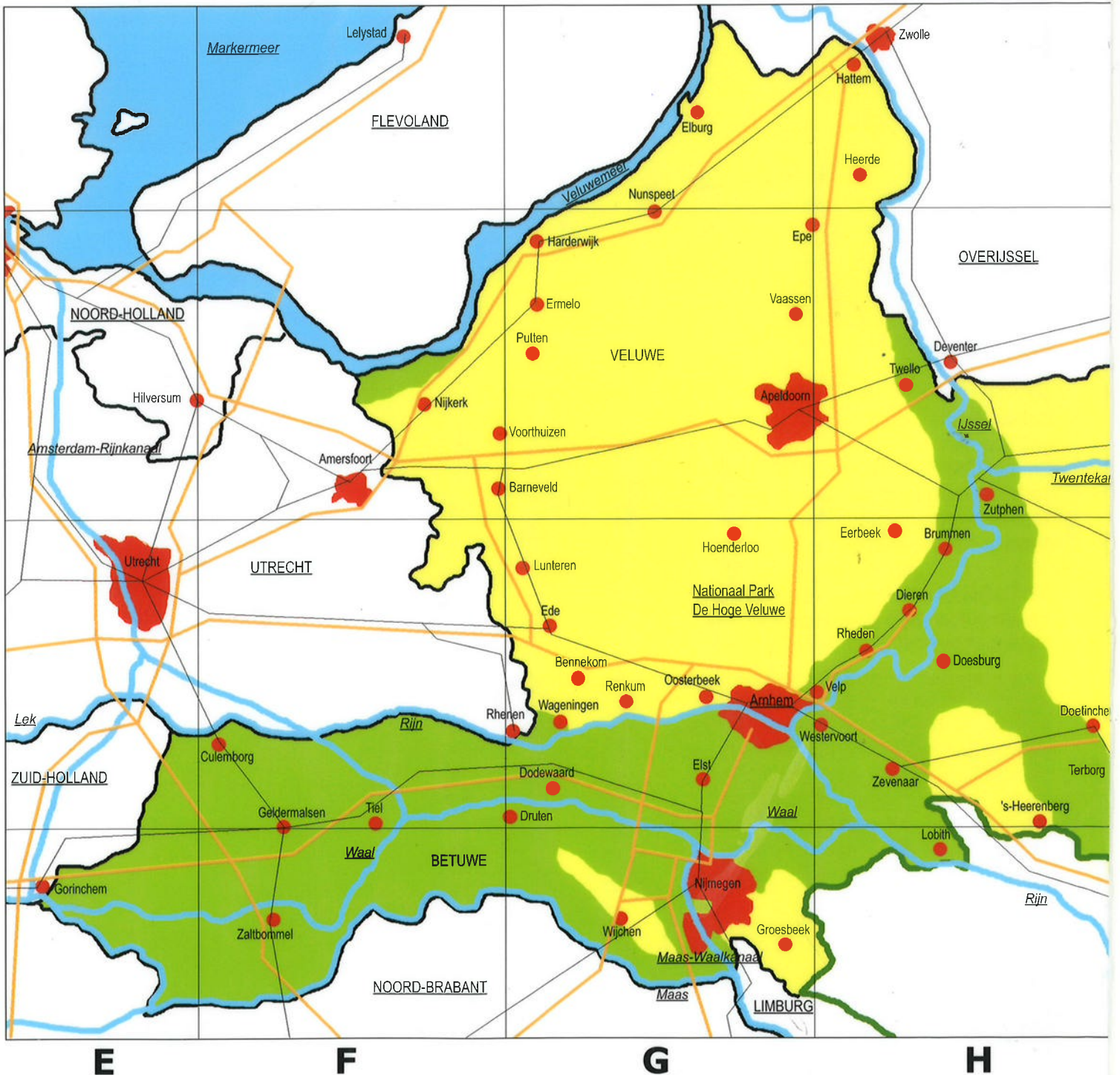




In Gelderland ligt een aantal gebieden. In het noorden ligt de Veluwe. De Achterhoek ligt in het oosten en grenst aan Duitsland. Het gebied tussen de Rijn en de Waal heet de Betuwe. De hoofdstad van deze provincie is Arnhem.



Nationaal Park De Hoge Veluwe.







De belangrijkste tuinbouwgebieden in ons land.

## Tuinbouw in de Betuwe

In de tuinbouw worden groenten, fruit, bloemen, planten, bomen, bloembollen of zaden geteeld.

Er zijn twee soorten tuinbouw: de glastuinbouw en de tuinbouw in de volle grond. In de glastuinbouw worden groenten, bloemen en planten geteeld in grote kassen, een soort glazen schuren. In deze kassen hebben de gewassen geen last van kou, wind en regen. De tuinder kan met computers de temperatuur, de hoeveelheid licht en de vochtigheid zelf regelen. Hierdoor is de opbrengst heel hoog. Aan de andere kant zijn de kosten in de glastuinbouw ook erg hoog.

Bij tuinbouw in de volle grond worden de gewassen op akkers buiten geteeld. De meeste tuinbouwproducten bederven snel. Ze moeten daarom snel verkocht en naar winkels vervoerd worden of ze worden bewaard in koelcellen. Sommige tuinbouwproducten worden in fabrieken bewerkt om ze langer houdbaar te maken.

Tuinbouwproducten worden vaak op een veiling verhandeld. In Aalsmeer is de grootste bloemenvveiling ter wereld.

## De Veluwe

De Veluwe ligt in het noorden van Gelderland. De bodem bestaat uit zandgrond. Omdat zand makkelijk wegwaait is er rond 1900 veel bos aangelegd. De Veluwe is daarom nu een bosrijk gebied. De natuur is er prachtig. Er zijn grote heidevelden en naaldbossen. Heel wat mensen brengen er graag een vakantie door.

Het Nationaal Park De Hoge Veluwe is een natuurgebied in het zuiden van de Veluwe. Het is een afgesloten park waar onder andere edelherten, wilde

zwijnen en moeflons leven. Het park was ooit het jachtgebied van de familie Kröller-Müller.

In het westen van de Veluwe zijn veel pluimveebedrijven. Op deze bedrijven worden kippen, eenden, ganzen en kalkoenen gehouden. Vooral de plaats Barneveld is bekend door het pluimvee. Er zijn een eiermarkt en een eierveiling. Er is zelfs een kippenras naar dit plaatsje genoemd: de Barnevelder.

## De Betuwe

De Betuwe is een streek in het westen van Gelderland. Het ligt tussen de rivieren de Waal, de Rijn en de Maas. De bodem bestaat voornamelijk uit vruchtbare rivierklei. De Betuwe staat vooral bekend vanwege de fruitteelt. Er zijn veel boomgaarden waar appel-, peren- en kersenbomen staan. Veel fruit wordt verwerkt tot jam en vruchtensap.

## De Achterhoek

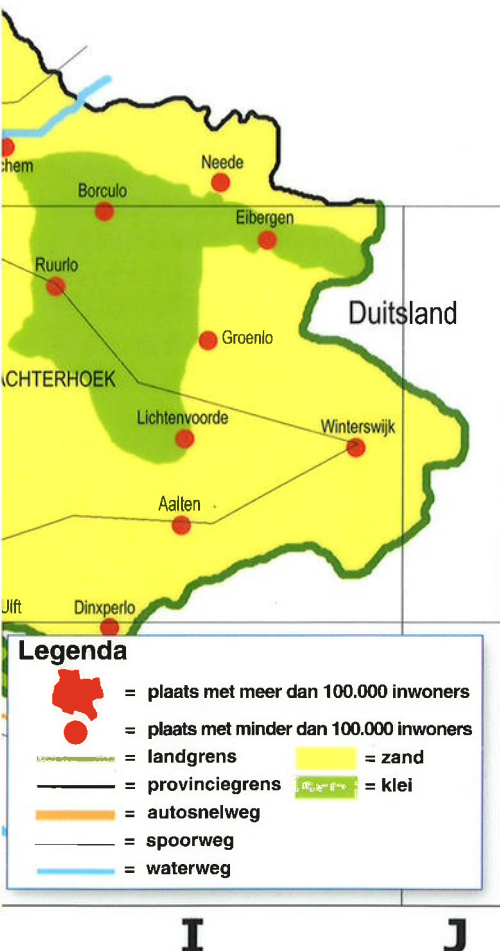
De Achterhoek is een gebied in het oosten van Gelderland. In de Achterhoek liggen enkele heidevelden, wat kleine

bossen en veel weilanden. Net als op de Veluwe bestaat de bodem vooral uit zandgrond. Vroeger waren er op deze zandgronden veel gecombineerde boerenbedrijven. Tegenwoordig verdienen boeren meer aan de toeristen die de rust opzoeken van het platteland. Veel boeren hebben daarom campings gebouwd bij hun boerderij.

## De grote rivieren

Door Gelderland stromen vier grote rivieren: de Rijn, de Waal, de Maas en de IJssel. Op deze rivieren is veel scheepvaartverkeer. Vele schepen varen van en naar Duitsland, Zwitserland en België. Langs deze rivieren liggen rivierdijken. De stukken land tussen de dijken en de rivier heten **uiterwaarden**. In winter zijn de uiterwaarden meestal overstroomd. In de zomer staan ze droog. Boeren laten er dan hun vee grazen.

Van de rivierklei worden bakstenen en dakpannen gemaakt. Langs de grote rivieren vind je daarom steenfabrieken en pannembakkerijen.



Vrije uitloopkippen in Barneveld.



Fruitteelt in de Betuwe.





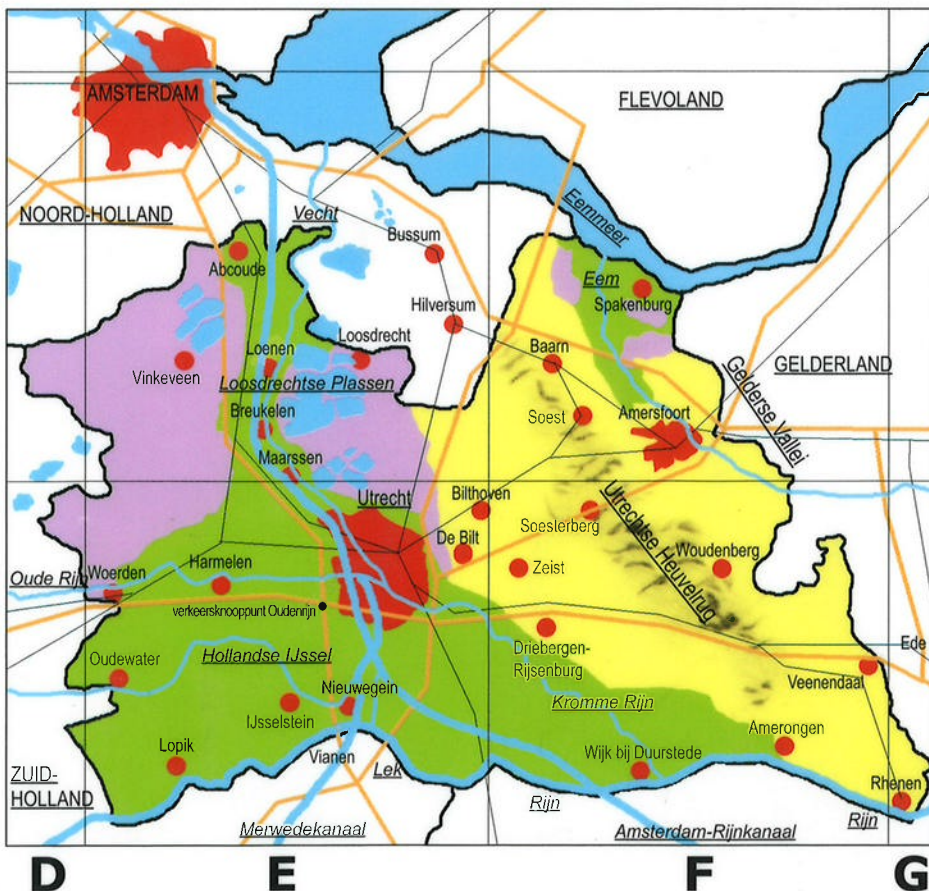
In het midden van ons land ligt de provincie Utrecht. Het is de kleinste provincie. De bewoners heten Utrechtenaren. De hoofdstad is Utrecht. Die heeft dus dezelfde naam als de provincie.



### Legenda

- = plaats met meer dan 100.000 inwoners
- = plaats met minder dan 100.000 inwoners
- = provinciegrens
- = autosnelweg
- = spoorweg
- = waterweg
- = verkeersknooppunt Oudenrijn
- = veen
- = zand
- = heuvels
- = klei

Domtoren in de stad Utrecht. Hij is 112 meter hoog.



### Landbouw in Utrecht

Landbouw vind je vooral in het oosten van Utrecht in het gebied dat de Gelderse Vallei heet. De Gelderse Vallei ligt voor een derde deel in Utrecht en twee derde deel in Gelderland. De bodem bestaat er voor het grootste deel uit zand, maar ook is er veen en kleigrond.

Veel boeren in dit gebied houden varkens en pluimvee. De dieren worden gehouden voor de slacht.

In de provincie Utrecht is ook tuinbouw. De tuinbouwgebieden liggen vooral rondom de stad Utrecht. Tuinders telen er fruit op de rivierklei langs de Rijn en de Lek.

### Recreatie

In de provincie Utrecht zijn verschillende recreatiegebieden: de Loosdrechtse plassen, de Vinkeveense plassen en de Vechtstreek.

De Vechtstreek is het gebied langs de





Een file in de randstad.

## Centrum van ons land

De stad Utrecht ligt centraal in ons land. Autowegen en spoorwegen komen er samen en kruisen elkaar. Van noord naar zuid en van west naar oost. Het Utrechtse station is het drukste van Nederland. Bij Oudenrijn passeren dagelijks vele duizenden auto's.

Zakenmensen uit alle delen van Nederland komen vaak in Utrecht bij elkaar. Om met elkaar te vergaderen bijvoorbeeld.

In de stad staan de gebouwen van de Jaarbeurs. Daar worden het hele jaar door beurzen en tentoonstellingen gehouden.



In de stad Utrecht worden in de gebouwen van de Jaarbeurs veel beurzen en tentoonstellingen gehouden. Op de foto de ingang van het jaarbeursgebouw.

rivier de Vecht. Dit riviertje ligt tussen de Kromme Rijn en het IJsselmeer. In de 17e eeuw bouwden veel rijke kooplieden langs dit riviertje hun buitenhuizen en kastelen. Veel van deze gebouwen zijn nog bewaard gebleven.

De Loosdrechtse plassen en Vinkeveense plassen zijn gebieden die vooral zeer geliefd zijn bij watersporters. Je kunt er zeilen, varen, waterskiën en zwemmen.

## De Utrechtse heuvelrug

De Utrechtse heuvelrug is na de Veluwe, het grootste bosgebied van Nederland. Het zuidelijk deel is een Nationaal park. Behalve bos vind je er ook heidegebieden, zandverstuivingen en grasland. Er zijn hier en daar heuvels en het is een prachtig natuurgebied. Je kunt er o.a. herten, wilde zwijnen en vossen tegenkomen.

## Industrie

Industrie is in de buurt van de hoofdstad. Onder andere metaalindustrie en kledingindustrie. Ook zijn er de werkplaatsen van de treinen en spoorbanen.

De meeste fabrieken liggen langs

of in de buurt van het Amsterdam-Rijnkanaal.

In de plaatsen Veenendaal en Amersfoort zijn metaalfabrieken. Langs de Rijn en de Lek staan steen- en pannebakkerijen.



Amsterdam-Rijnkanaal





Noord-Holland is een provincie in het westen van Nederland. Het grootste deel van deze provincie grenst aan het water: de Noordzee, de Waddenzee, het IJsselmeer en het Markermeer.

De hoofdstad van deze provincie is Haarlem. Haarlem is niet de grootste stad van Noord-Holland, want dat is Amsterdam. Amsterdam is de hoofdstad van Nederland.

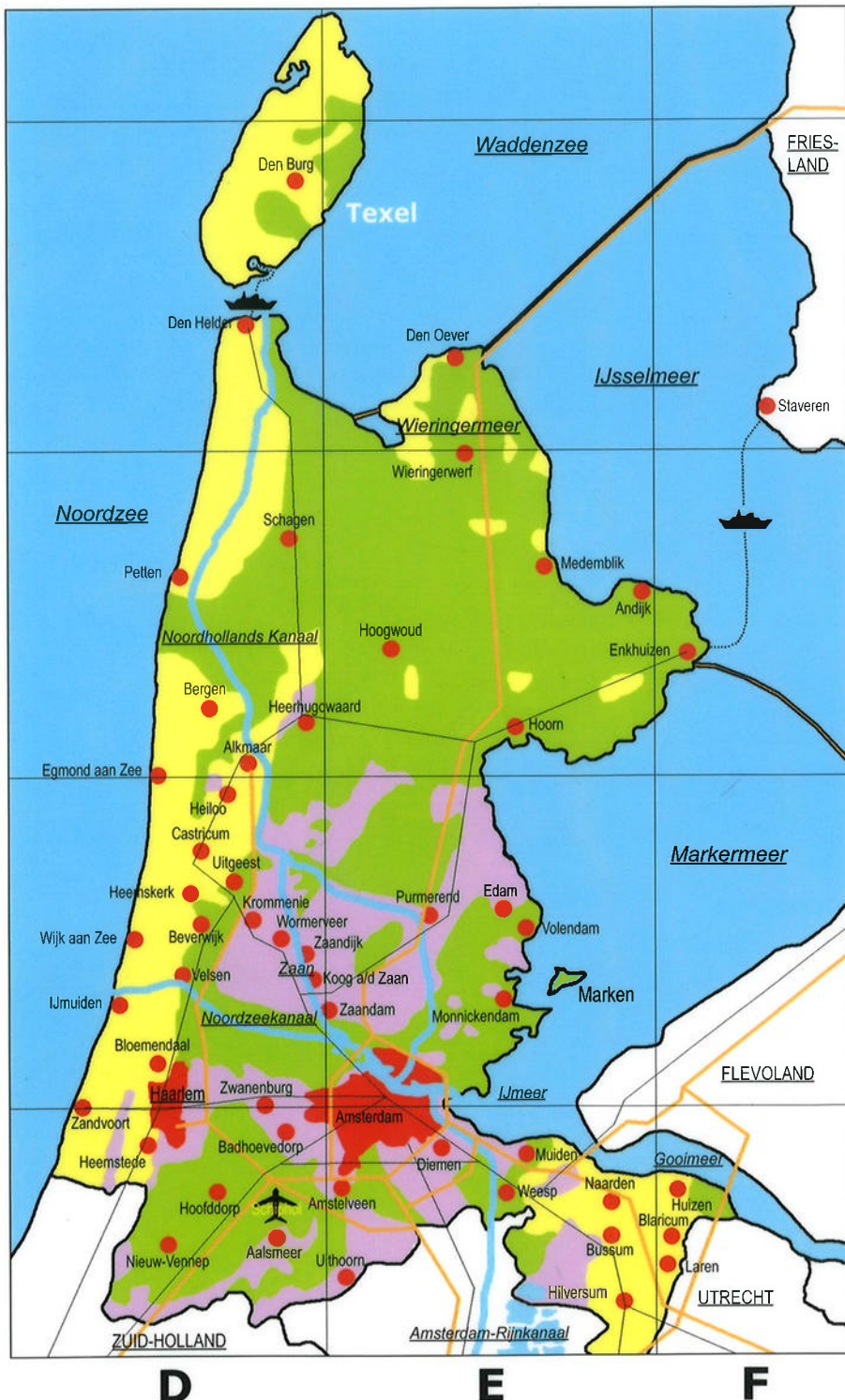
## Industrie

In Noord-Holland is veel industrie, vooral rond Amsterdam. Dit heeft te maken met de gunstige ligging: er is een grote haven. Zeeschepen kunnen naar Amsterdam via het Noordzeekanaal. De aangevoerde goederen worden met binnenschepen, treinen en vrachtauto's verder vervoerd. Ook ligt ten zuiden van Amsterdam de grootste luchthaven van Nederland: Schiphol.

Langs het Noordzeekanaal staan veel metaalfabrieken. Bij Velsen en IJmuiden zijn hoogovens. Dit zijn smeltovens die wel 30 meter hoog zijn. IJzererts wordt in die ovens sterk verhit zodat het ijzer smelt. Het vloeibare ijzer wordt in vormen gegoten. Het ruwijzer kan daarna worden gebruikt om staal van te maken. Er is nog meer industrie in Noord-Holland in de Zaanstreek. Dit gebied ten noorden van Amsterdam is het oudste industriegebied van Europa. Vroeger werden windmolens gebruikt in plaats van elektrische machines. Met deze molens kon hout worden gezaagd, graan worden gemalen of water worden weggepompt. Je kunt deze molens nog zien op de Zaanse Schans, ze zijn nu een toeristische attractie. Tegenwoordig zijn er moderne fabrieken in de Zaanstreek waar onder andere koekjes en chocolade worden gemaakt, maar ook vind je er houtzagerijen.

## Landbouw in Noord-Holland

In Noord-Holland zijn naast industrie ook veel landbouwbedrijven. In de weilanden ten noorden van Amsterdam zie je veel koeien. Daar wonen veeboeren. De koeien worden gehouden voor de melk. Van deze melk wordt nogal wat kaas gemaakt.



### Legenda

- = plaats met meer dan 100.000 inwoners
- = plaats met minder dan 100.000 inwoners
- = vliegveld
- = landgrens
- = provinciegrens
- = autosnelweg
- = spoorweg
- = dam
- = veen
- = zand
- = klei
- = waterweg
- = veerdienst





De belangrijkste vissersplaatsen in ons land.

## Visserij

Op de Noordzee worden haring, tong, schol, kabeljauw en garnalen gevangen. Vooral IJmuiden is een grote vissersplaats in Noord-Holland. In Zuid-Holland en in Zeeland zijn ook belangrijke vissersplaatsen, zoals Katwijk, Scheveningen en Vlaardingen.

De gevangen vis wordt naar een visafslag gebracht. Hier wordt een deel van de vis verkocht aan vishandelaren. Zij verkopen de vis in een winkel of stalletje. Veel vis gaat verder naar fabrieken waar de vis verwerkt wordt tot andere producten.

Ook in het IJsselmeer wordt nog vis gevangen, vooral paling, maar veel minder dan vroeger, toen het IJsselmeer nog Zuiderzee was. Je kunt daarom langs het IJsselmeer nog veel oude vissersplaatsen vinden, zoals Hoorn, Enkhuizen, Volendam, Marken, Spakenburg en Urk.

In de plaatsen Alkmaar, Edam en Hoorn zijn bekende kaasmarkten. In het noorden van Noord-Holland is ook veel tuinbouw. Vooral in het gebied tussen Hoorn en Enkhuizen. De tuinders telen er kool, aardappelen, fruit en bloembollen.

In het gebied rond Aalsmeer, in het zuiden van Noord-Holland, worden snijbloemen gekweekt, zoals rozen, sering, margriet, asters en anjers. In Aalsmeer is de grootste bloemenveiling van de wereld.

## Langs de kust

Langs de kust met de Noordzee vind je duinen en strand. Hier liggen bekende badplaatsen zoals Zandvoort, Egmond, Wijk aan zee, Castricum, IJmuiden en Bergen. Er gaan ook veel vakantiegangers naar het waddeneiland Texel. Je kunt dat eiland met een veerboot vanuit Den Helder bereiken. Den Helder is een marinestad, daar liggen veel schepen van de marine.

Langs de kust met het IJsselmeer

zijn veel oude stadjes, zoals Hoorn en Enkhuizen. Ook ligt daar de beroemde vissersplaats Volendam.

## Het Gooi

Het Gooi is een gebied in Noord-Holland tegen de grens met Utrecht aan. Het is een mooi natuurgebied met veel heidevelden. In de plaatsen Bussum en Hilversum zijn verschillende televisiestudio's waar televisie- en radioprogramma's gemaakt worden. Ook in Aalsmeer vind je televisiestudio's.



Rondvaartboot door de Amsterdamse grachten.



Het beroemde vissersplaatsje Volendam.



Noordzee-strand





## Randstad Holland

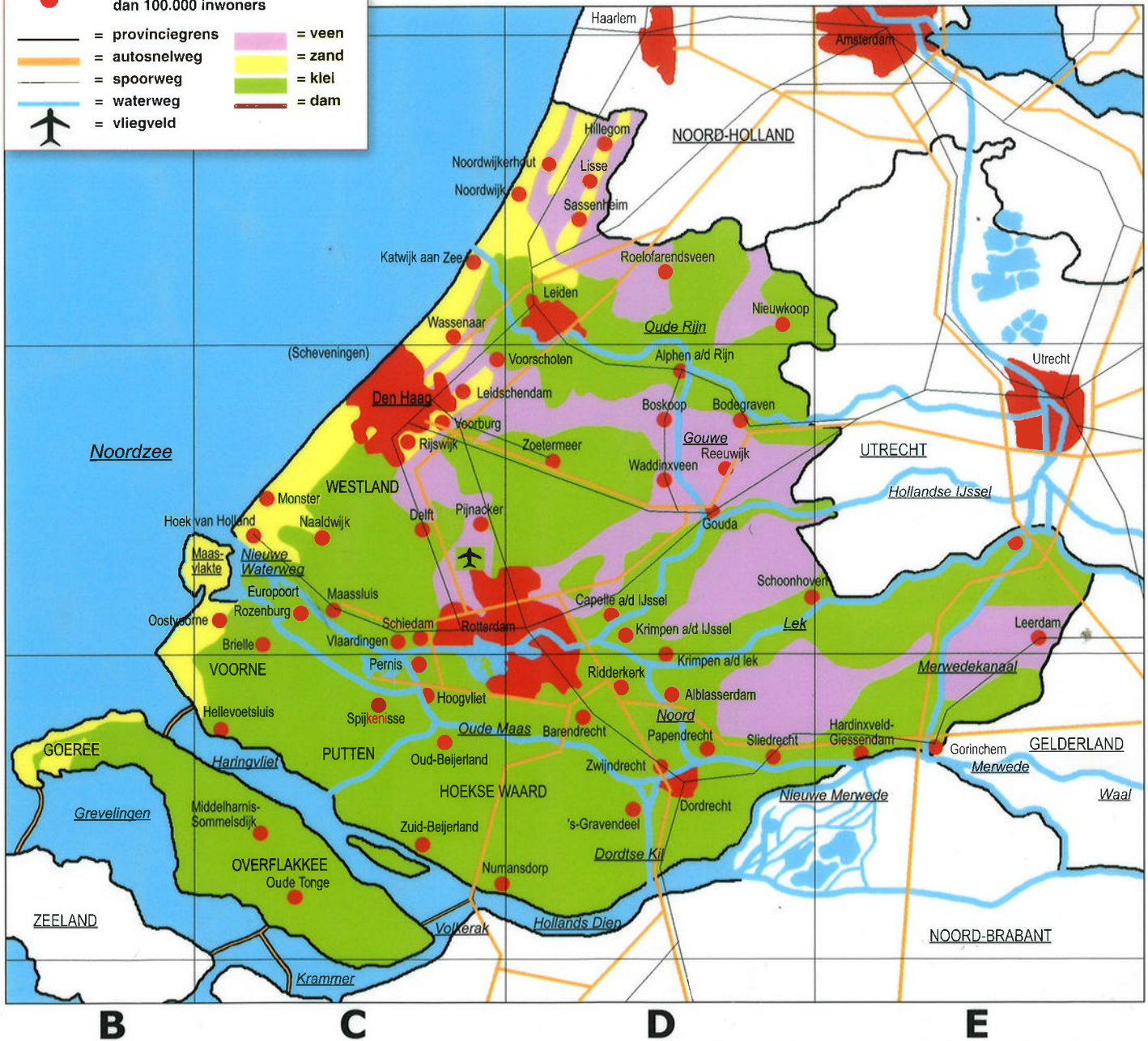
Het westen van Nederland is dichtbevolkt. Er wonen miljoenen mensen in een klein gebied. Grote steden liggen er vlak bij elkaar. Zoals Dordrecht, Rotterdam, Den Haag, Leiden, Haarlem, Amsterdam, Almere, Amersfoort en Utrecht. Ze groeien haast aan elkaar vast. Ook met veel kleinere plaatsen is dat het geval. Dat gebied wordt wel de Randstad Holland genoemd.



*Paleis Huis ten Bosch in Den Haag.*

**Legenda**

- = plaats met meer dan 100.000 inwoners
- = plaats met minder dan 100.000 inwoners
- = provinciegrens
- = autosnelweg
- = spoorweg
- = waterweg
- = vliegveld
- = veen
- = zand
- = klei
- = dam



6

7

8

4





De belangrijkste havens.

## Handel in de havens

Grote zeeschepen varen af en aan in de havens van Rotterdam. Het hele havengebied wordt Europoort genoemd. Het is als het ware de poort van Europa. Geweldige hoeveelheden goederen worden er vanuit andere landen ingevoerd en uitgevoerd. We spreken van invoer en uitvoer of import en export. Veel goederen worden overgeladen in kleinere schepen: de binnenvaartuigen. Die vervoeren de goederen verder over de Waal en ook de Rijn, naar Duitsland en Zwitserland.

In de buurt van de haven van Rotterdam is veel industrie. Het is een van de belangrijkste industriegebieden in ons land. Ook in de plaatsen Delft, Leiden en Gouda zijn fabrieken.

Een andere grote havenstad in Nederland is Amsterdam. Via het Noordzeekanaal kunnen de schepen de havens van Amsterdam bereiken. Er zijn nog drie belangrijke havens in ons land: Vlissingen en Terneuzen in de provincie Zeeland en Delfzijl in de provincie Groningen.

De havens van Vlissingen liggen aan de Westerschelde. Over deze zeearm kunnen de zeeschepen ook de grote havens van Antwerpen in België bereiken. Er is op de Westerschelde daardoor altijd een drukke scheepvaart. In Den Helder liggen de schepen van onze marine. Het is een marinehaven.

## Polders

Vroeger bestond een groot gedeelte van Zuid-Holland uit water. Waar vroeger water was, is nu land. Er zijn polders. Ze worden voornamelijk als weiland voor veeteelt gebruikt. Ook



Keukenhof in Lisse.

in het oosten van de provincie Zuid-Holland ligt een uitgestrekt weidegebied. Talrijke koeien grazen er op de weilanden van de veehouders. Ze leveren melk aan de zuivelfabrieken. Er wordt in Zuid-Holland veel kaas gemaakt. Niet alleen in fabrieken, maar ook op kaasmakerijen op de boerderijen. Bekend zijn de Goudse en Leidse kaas.

## De Zuid-Hollandse eilanden

Op de eilanden Voorne en Putten, Goeree en Overflakkee en de Hoekse Waard wonen zowel akkerbouwers als veehouders. De bouwboeren verbouwen vooral tarwe, aardappelen en suikerbieten. De eilanden zijn door dammen met elkaar verbonden. Over

de dammen lopen autowegen.

## Tuinbouw

Het Westland is een belangrijk tuinbouwgebied. In de kassen groeien groenten en bloemen, dit gebied wordt ook wel de glazen stad genoemd. Een groot deel van de tuinbouwproducten wordt verkocht in het buitenland.

In het noorden van Zuid-Holland worden bloembollen gekweekt. Het centrum van de bloembollenteelt ligt bij Hillegom en Lisse. Elk voorjaar worden bloeiende bolgewassen getoond in de Keukenhof. In de omgeving van Boskoop zijn veel boomkwekerijen. Er worden bomen en struiken gekweekt.



De Erasmusbrug in Rotterdam.





De Zeeuwen hebben heel lang een strijd met de zee gevoerd. Bij stormen overstromden soms grote stukken land. Dan weer werd land op de zee veroverd. Zo ontstonden op den duur eilanden, zoals Walcheren, Zuid-Beveland, Noord-Beveland, Schouwen Duiveland en Tholen. Op Walcheren ligt de hoofdstad van de provincie: Middelburg.

## Landbouw

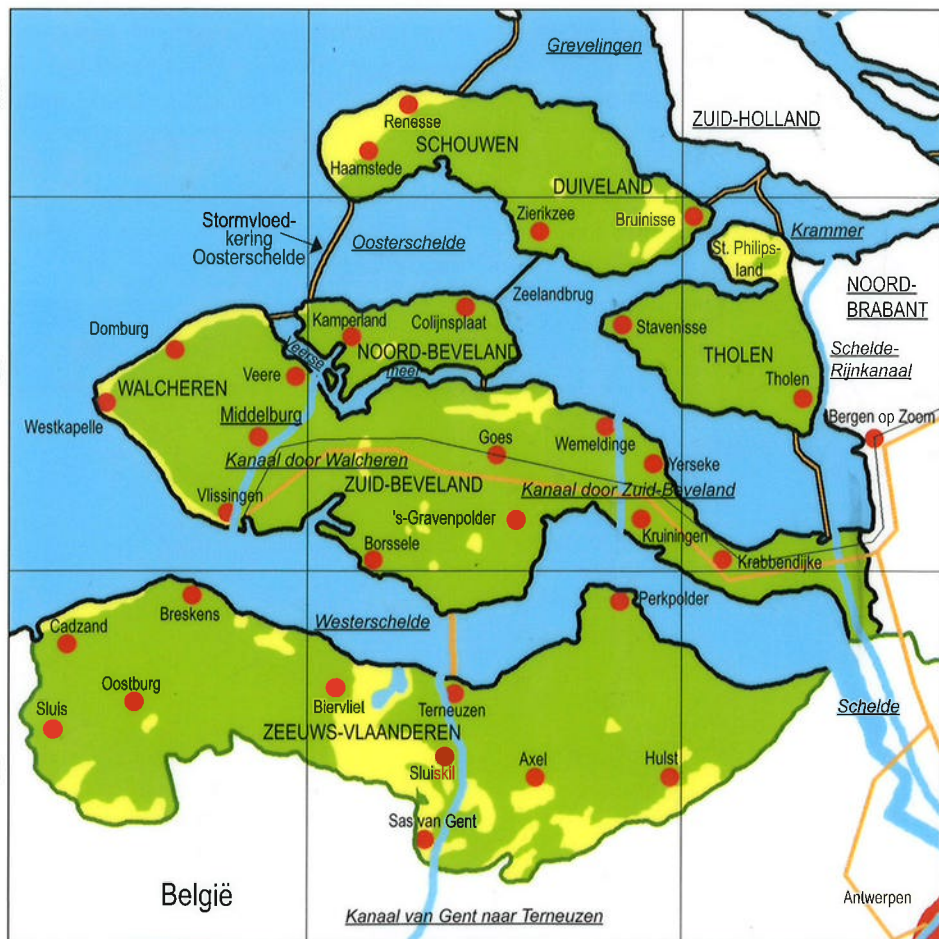
In Zeeland wonen veel akkerbouwers. Ze hebben grote stukken land. Ze verbouwen vooral tarwe, suikerbieten, aardappelen en peulvruchten, zoals erwten en bonen. Alleen op Walcheren en op Schouwen en Duiveland houden de boeren ook wel vee. Op Zuid-Beveland zijn boomgaarden. Er wordt fruit geteeld.



In Yerseke worden oesters gekweekt. Daarvoor is zeewater nodig. Daarom zijn in de Oosterscheldedam schuiven gemaakt, waardoor het zeewater in en uit kan stromen.

### Legenda

-  = plaats met meer dan 100.000 inwoners
-  = plaats met minder dan 100.000 inwoners
-  = landgrens
-  = provinciegrens
-  = autosnelweg
-  = spoorweg
-  = waterweg
-  = veerdienst
-  = zand
-  = klei
-  = dam



Mosselen

## Visserij

In deze provincie wonen heel wat vissers. Sommigen vissen dicht bij de kust op garnalen en schol. Anderen gaan ver de zee op. Ze vangen onder andere haring, schol en kabeljauw. Bij de plaats Yerseke worden oesters gekweekt. De oester is een schaaldier, net als de mossel. In de Zeeuwse wateren worden mosselen gevangen. De Zeeuwse vissers gaan daarvoor ook naar de Waddenzee. Veel mensen vinden deze schaaldieren een lekkernij. Ook in het buitenland wordt de Zeeuwse mossel veel gegeten.





*Duinen en dijken aan de kust van Nederland.*

## Bescherming tegen het water

Er was in 1953 een grote overstroming in het zuidwesten van ons land. De dijken braken op veel plaatsen door. Er waren meer dan 1800 doden. Boerderijen en huizen verdwenen in de golven. Dat mocht nooit meer gebeuren. Daarom ging men in de zeegaten stevige dammen bouwen. Ze moeten het zeewater tegenhouden. We noemen dat de Deltawerken. De laatste dam is gelegd in de Oosterschelde. In de Oosterschelddam zijn schuiven gebouwd. Bij vloed en eb stroomt het zeewater in en uit. Bij zware storm worden de schuiven gesloten.

Ook op andere plaatsen liggen in ons land dammen. Zoals de Afsluitdijk, tussen de Waddenzee en het IJsselmeer.

In sommige rivieren zijn dammen en sluisen gebouwd. De dijken langs onze grote rivieren beschermen het land tegen overstromingen.

De duinen langs onze kust houden het zeewater tegen. Als er zware storm langs de kust woedt, hebben de duinen het soms zwaar te verduren. Regelmatig moeten stukken van het duin dan ook hersteld worden. De duinen langs onze kust worden zorgvuldig bewaakt.

## Gebieden met industrie

Er liggen langs de Westerschelde nogal wat grote fabrieken. Ten oosten van Vlissingen liggen een aluminiumfabriek en een olieraffinaderij. In Vlissingen is een scheepswerf. Er worden vooral marineschepen gebouwd.

Het tweede gebied met industrie ligt in Zeeuws-Vlaanderen langs het Kanaal van Gent naar Terneuzen en westelijk van Terneuzen. Daar worden in fabrieken kunstmest, glas en chemische producten gemaakt.



*Oosterscheldekering*



## Verkeer

Er is veel water in de provincie Zeeland. Veel verkeer gaat daarom over bruggen en dammen. Een bekende brug is de Zeelandbrug, die Noord-Beveland met Schouwen Duiveland verbindt. Deze brug is wel 5 kilometer lang. Ook is er een tunnel onder de Westerschelde gegraven tussen Zeeuws-Vlaanderen en Zuid-Beveland.

Er is maar één spoorlijn die door Zeeland gaat. Deze spoorlijn loopt van Vlissingen, Middelburg en Goes naar Bergen op Zoom en Roosendaal in Noord-Brabant. Vanuit Terneuzen kun je een trein nemen naar België. Dichtbij de kust van Walcheren en Zeeuws-Vlaanderen kun je veel schepen zien. Grote zeeschepen en kustvaarders, die varen over de Westerschelde van en naar de havens van Vlissingen, Terneuzen en Antwerpen in België.

*Het stadhuis in de Zeeuwse hoofdstad Middelburg.*





De provincie Noord-Brabant ligt in het zuiden van ons land. De hoofdstad is 's-Hertogenbosch, ook wel Den Bosch genoemd. De grootste stad van Noord-Brabant is Eindhoven.

## Tuinbouw

In de buurt van de grote steden kweken tuinders groenten. Vooral in de buurt van Breda. Daar komen ook veel aardbeien vandaan. Ook zijn in Noord-Brabant boomkwekerijen, onder andere in Zundert.



Aardbeien uit de omgeving van Breda.

## Akkerbouw

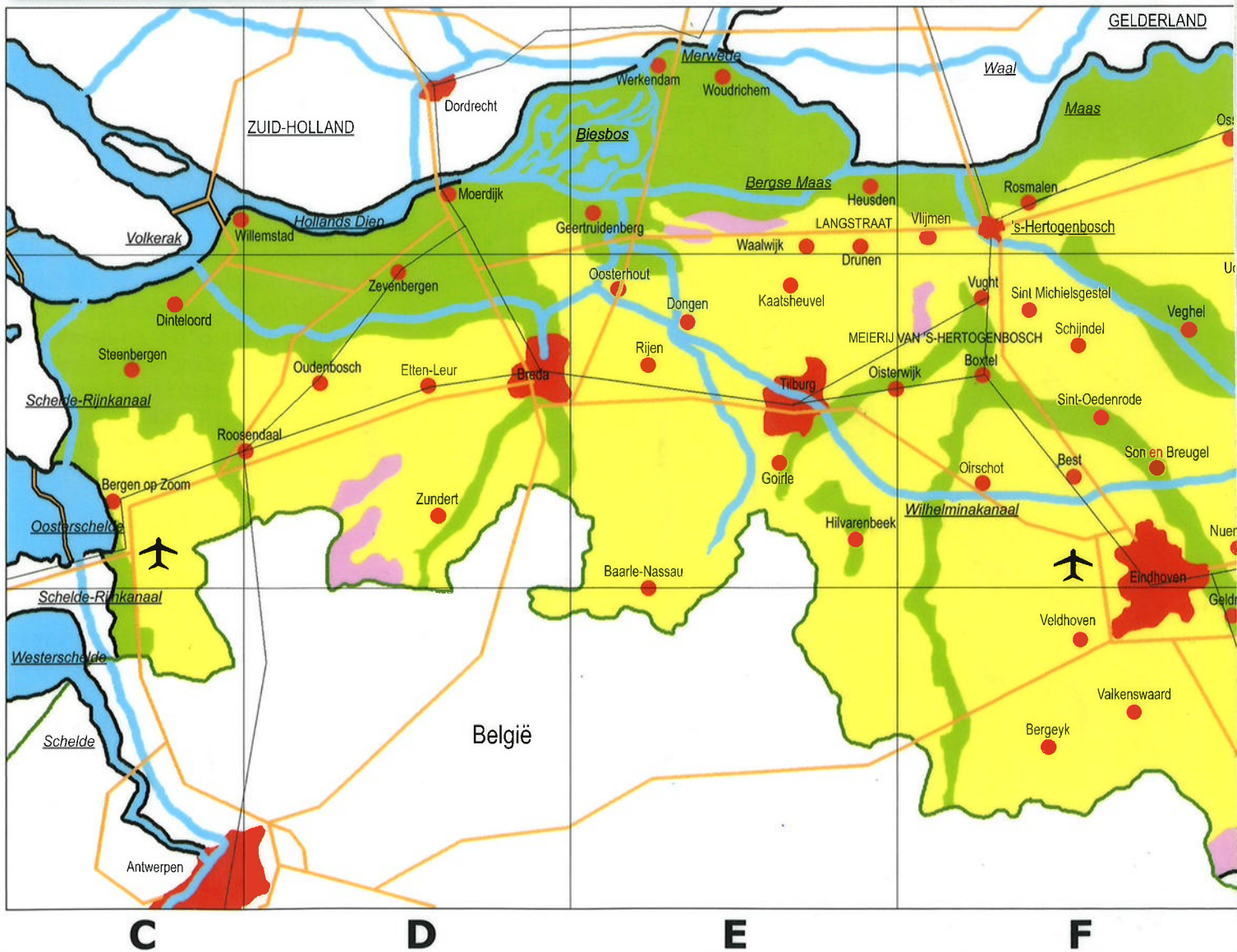
In het noordwesten van de provincie ligt vruchtbare zeekei. De akkerbouwers verbouwen vooral graan en suikerbieten. In een grote suikerfabriek in Dinteloord wordt de suiker uit de bieten gehaald.



Suikerbieten plantage.

### Legenda

- = plaats met meer dan 100.000 inwoners
- = plaats met minder dan 100.000 inwoners
- = landgrens
- = provinciegrens
- = autosnelweg
- = spoorweg
- = waterweg
- = vliegveld
- = veen
- = zand
- = klei
- = dam







De belangrijkste industriegebieden in ons land.

## Industrie

In Noord-Brabant is veel industrie. Er zijn vanaf het einde van de 19e eeuw heel wat fabrieken in deze provincie gekomen omdat de grond voor weinig geld te koop was. Ook waren er genoeg mensen die in een fabriek wilden werken om geld te verdienen.

De Brabantse plaatsen Eindhoven, Bergen op Zoom, Tilburg en Breda zijn door de industrie heel groot geworden.

Eindhoven is vooral door de bedrijven Philips en DAF uitgegroeid tot één van de grootste industriegebieden van Nederland. Bij DAF worden vrachtauto's gemaakt. In de Philips fabrieken worden onder andere televisie's, radio's, computers, lampen en mobiele telefoons gemaakt. Inmiddels is Eindhoven niet meer de enige plaats waar fabrieken van Philips staan. Er staan nu Philips fabrieken over de hele wereld.

Andere belangrijke gebieden in Nederland met veel industrie zijn: het gebied rond Rotterdam in Zuid-Holland, bij Amsterdam en het Noordzeekanaal in Noord-Holland, het Eemshavengebied in Groningen, Twente in Overijssel en Zuid-Limburg.

## Vee en pluimvee

Veel boerderijen zijn veranderd in fokbedrijven en in mestbedrijven. In een fokbedrijf worden kalveren en biggen gefokt. Of er worden kuikens uitgebroed. De jonge dieren gaan

naar de mestbedrijven. Ze krijgen daar speciaal voer. De dieren krijgen in hun hokken meestal weinig beweging. Ze worden vetgemest voor de slacht. Sommige boeren geven de dieren iets meer ruimte. Kippen scharrelen dan in een grote schuur. Maar de meeste kalveren, biggen en kippen komen nooit buiten. De dieren worden verkocht aan slachterijen en vleeswarenfabrieken.

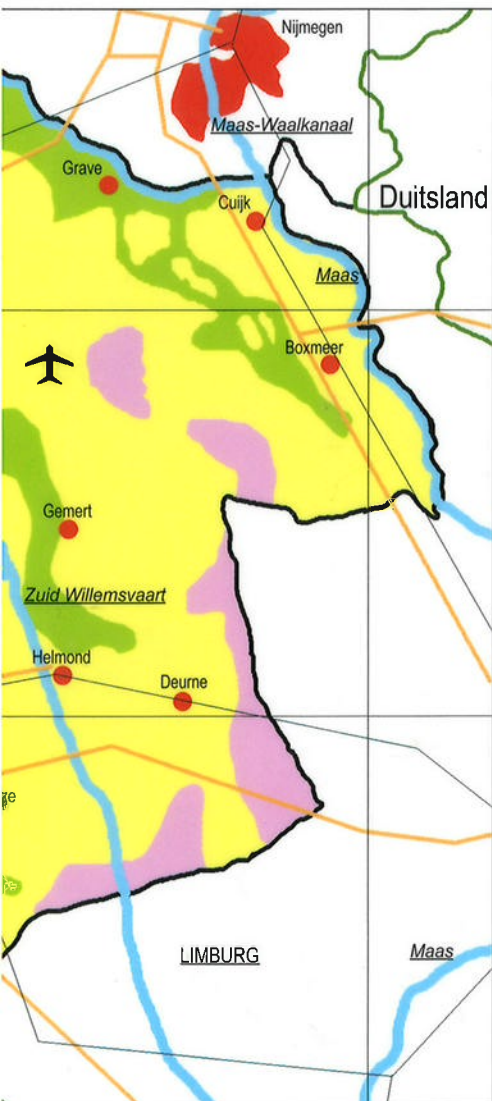
## De Maas

Door ons land stromen drie grote rivieren: de Maas, de Rijn en de Waal. De Maas loopt op de grens van Noord-Brabant met Limburg en Gelderland. Er varen binnenschepen op. De meeste gaan naar Rotterdam of naar België.

Door het Maas-Waalkanaal kunnen ze van de Maas naar de Waal varen. Tussen de Bergse Maas en de Merwede ligt een beschermd natuurgebied: het Nationaal Park De Biesbosch.

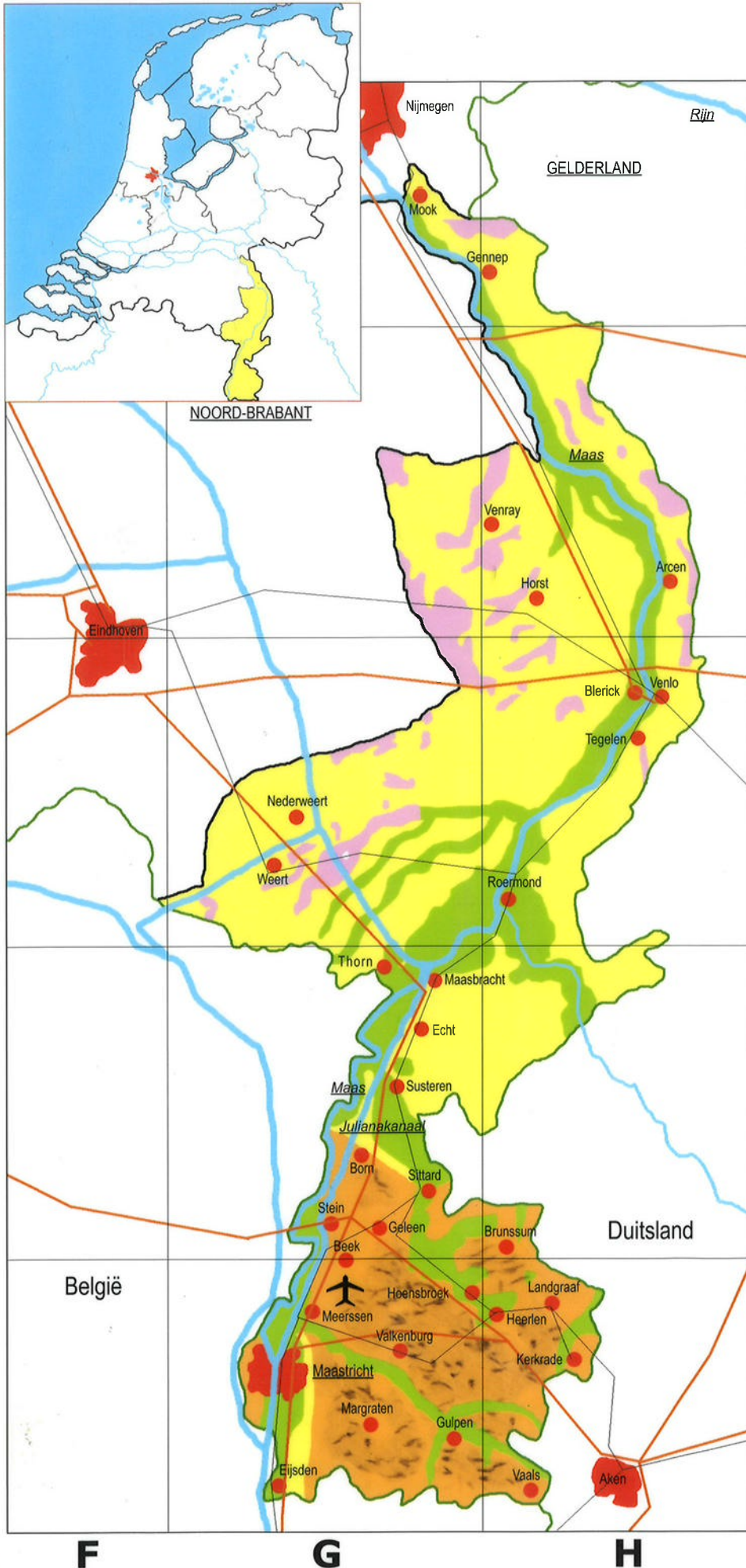
## Toerisme

De natuur in Noord-Brabant is erg mooi. Er zijn bossen, heidevelden en zandverstuivingen. Ook liggen er op verschillende plaatsen kleine meertjes. Ze worden vennen genoemd. In Noord-Brabant zijn twee bekende attractieparken: de Efteling en de Beekse Bergen.



In de Efteling zit Langenek in het sprookjesbos.





Er wonen ruim een miljoen Limburgers in deze provincie. De meesten wonen in Zuid-Limburg. Daar ligt ook de hoofdstad Maastricht. Zuid-Limburg is heuvelachtig. Deze heuvels zijn uitlopers van de Ardennen in België. Delen van het Limburgse heuvelslandschap zijn tot beschermd gebied verklaard. In het overige deel van de provincie is het land vlak.

### De Maas

Vanuit België stroomt de Maas ons land binnen. Voor een deel vormt de rivier de grens tussen Limburg met België en Noord-Brabant.

De Maas slingert zich met veel bochten door het land. Hier en daar zijn enkele bochten afgesneden door kanalen te graven. Zo werd de vaarweg voor de binnenschepen korter.

Vanaf Maastricht tot even voorbij Echt loopt het Julianakanaal. De binnenschippers maken daarvan meer gebruik dan van de Maas. Meer naar het noorden is de Maas goed bevaarbaar. Op enkele plaatsen zijn in de rivier stuwdammen gebouwd. Een stuwdam houdt het water tegen. Daardoor blijft het hoog staan. Naast de dammen liggen sluisen om de schepen door te laten.



In Zuid-Limburg is het land heuvelachtig.

### Legenda

- = plaats met meer dan 100.000 inwoners
- = plaats met minder dan 100.000 inwoners
- = vliegveld
- = landgrens
- = provinciegrens
- = autosnelweg
- = spoorweg
- = waterweg
- = veen
- = zand
- = klei
- = löss
- = heuvels





De belangrijkste vakantiegebieden in ons land.

## Vakantie

Heel wat mensen brengen hun vakantie in Limburg door. In deze provincie zijn heel wat campings en bungalowparken. In Zuid-Limburg ligt onder andere het plaatsje Valkenburg. In de zomer is het een echte toeristenplaats. Veel toeristen bezoeken de grotten.

De natuur in Zuid-Limburg trekt veel mensen aan. Er zijn heuvels, bossen, beekjes, boomgaarden en gezellige dorpjes. De Limburgse boerderijen zijn prachtige bouwwerken. Ook liggen er in deze provincie nogal wat kastelen. Maastricht is een oude stad waar veel te zien is. De Vaalserberg bij Vaals is de hoogste heuvel in ons land.

Ook brengen veel mensen hun vakantie door in andere delen van ons land. Zowel Nederlanders als buitenlanders gaan naar plaatsen langs de kust van de Noordzee. Anderen gaan naar de Waddeneilanden of naar de Friese meren. Bos en hei in de provincie Drenthe, Overijssel, Gelderland en Noord-Brabant trekken ook veel mensen aan.

Toeristen uit binnen- en buitenland vinden de grote steden Amsterdam, Den Haag en Rotterdam een bezoek waard.

## Industrie

De steenkoolmijnen in Zuid-Limburg zijn al jaren geleden gesloten. Vroeger haalde men er steenkool uit de grond. In plaats van de mijnindustrie zijn er allerlei fabrieken gebouwd. Maar niet genoeg om iedereen aan werk te helpen.

Van delfstoffen worden in fabrieken andere stoffen gemaakt. Bijvoorbeeld van aardolie en aardgas. Zulke fabrieken noemen we chemische fabrieken.

Bij Geleen staat een groot aantal chemische fabrieken bij elkaar.

Bij Born is een autofabriek, de enige in ons land waar personenauto's gemaakt worden.

In en rond Maastricht zijn onder andere aardewerkfabrieken. Er wordt serviesgoed gemaakt en er worden tegeltjes gebakken. Ook is er een cementfabriek.

## Grondsoorten

In Zuid-Limburg bestaat de grond vooral uit Löss, ook wel Limburgse klei genoemd. Deze grond is geelbruin van kleur en is vruchtbaar. Onder de grond in Zuid-Limburg ligt een gesteente: mergel. Deze mergel werd uitgehakt om bouwstenen van te maken. Hierdoor zijn grotten ontstaan. Nu nog wordt mergel gebruikt voor de cementindustrie.

In een groot deel van de provincie Limburg bestaat de bodem uit zandgrond.

Langs de Maas ligt rivierklei. Daar houden de boeren vee.



De burcht die in Valkenburg staat, trekt veel bezoekers.

## Tuinbouw

In het gebied rondom Venlo en Roermond wordt veel groente geteeld. Voor een deel in kassen, maar ook buiten, op de volle grond. Ook komen er veel aardbeien uit die streek.

Op de lössgrond in het zuiden liggen talrijke boomgaarden. Vooral appels, peren en pruimen komen er vandaan. Een deel ervan wordt in eigen land verkocht; een deel gaat naar het buitenland.



Lössgrond